



ජාතික ගිණුම් ඇස්තමේන්තු; පළමු කාර්තුව 2017

දළ දේශීය නිෂ්පාදිතය; නිෂ්පාදන ප්‍රවේශය

(2010 පාද වර්ෂය)

ජනලේඛන හා සංඛ්‍යාලේඛන දෙපාර්තමේන්තුව

ජාතික ප්‍රතිපත්ති හා ආර්ථික කටයුතු අමාත්‍යාංශය

ශ්‍රී ලංකාව

1.1 2017 පළමු කාර්තුවේ දළ දේශීය නිෂ්පාදිතය

2017 වර්ෂයේ පළමු කාර්තුවේ දී ශ්‍රී ලංකා ආර්ථිකය සියයට 3.8ක වර්ධන වේගයක් වාර්තා කර ඇත. එහිදී 2017 පළමු කාර්තුව සඳහා ඇස්තමේන්තු ගත දළ දේශීය නිෂ්පාදිතය ස්ථාවර මිල (2010) ගණන් යටතේ රුපියල් මිලියන 2,161,770 ක් වේ. 2016 පළමු කාර්තුව සඳහා එය වාර්තාගත වූයේ රුපියල් මිලියන 2,082,544 ක් වශයෙනි. ඒ අනුව 2017 පළමු කාර්තුවේ වාර්තා වන ආර්ථික වර්ධන වේගය සියයට 3.8 ක් වේ.

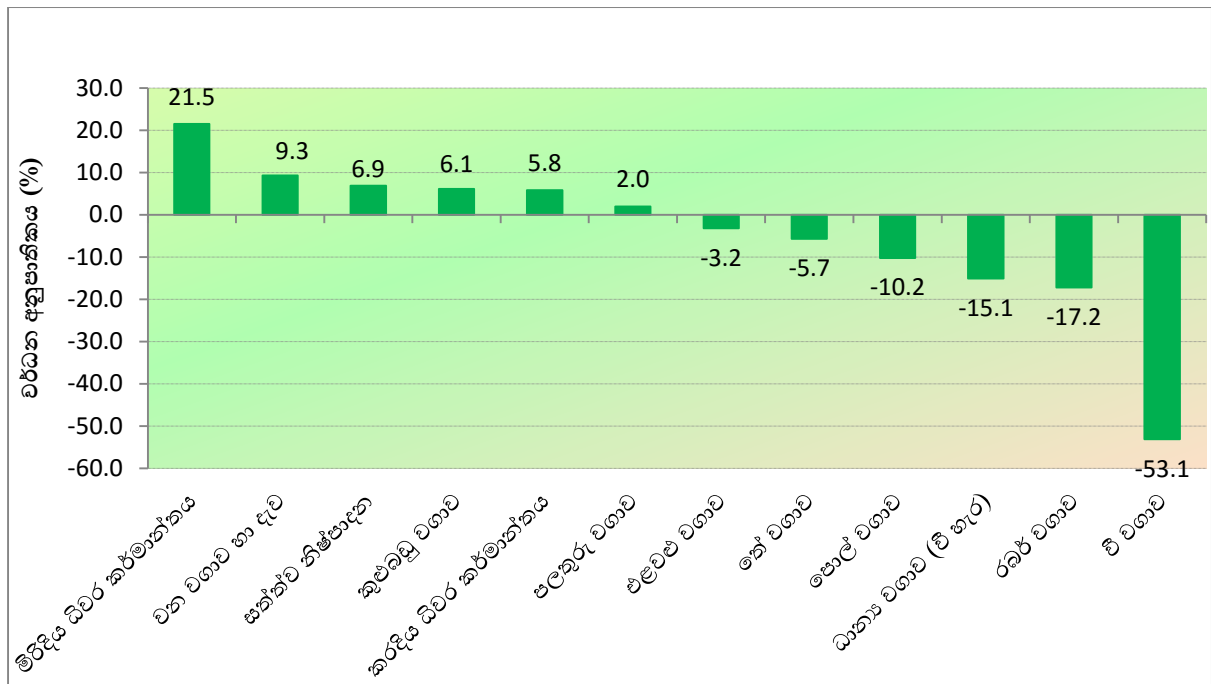
2016 සිට දිවයිනේ උතුර, නැගෙනහිර, උතුරු මැද සහ වයඹ පළාත්වල පැවති නියඟය සමස්ත ආර්ථිකයටත් විශේෂයෙන් කෘෂිකාර්මික අංශයටත් අහිතකර ලෙස බලපා ඇත. ඒ අනුව කෘෂිකාර්මික ආර්ථික කටයුතු සියයට 3.2ක ඝාණ වර්ධනයක් වාර්තා කරන අතර, කර්මාන්ත අංශය සියයට 6.3ක් සහ සේවා අංශය සියයට 3.5ක් වශයෙන් සතුටුදායක වර්ධන වේගයන් වාර්තා කර ඇත.

සෑම ආර්ථික කටයුත්තකම එකතුකළ අගය ගණනය කෙරෙන්නේ දළ නිමවුමේ වටිනාකමින් එම නිමවුම බිහි කිරීම සඳහා යොදාගත් අතරමැදි යෙදවුම් වල වටිනාකම අඩු කිරීමෙනි. මෙහිදී අතරමැදි යෙදවුම් ගැනුම්කරුවාගේ මිලට ඇස්තමේන්තු කෙරෙන අතර දළ නිමවුම ඇස්තමේන්තු කෙරෙන්නේ මූලික මිලට යි. ඒ අනුව මෙහිදී දළ එකතුකළ අගය ගණනය වන්නේ මූලික මිලටයි. මෙසේ මූලික මිල යටතේ ගණනය කර ඇති සමස්ත ආර්ථිකයේ දළ එකතුකළ අගයට භාණ්ඩ මත අය කෙරෙන බදු එකතුකොට භාණ්ඩ මත ලබාදෙන සහනාධාර අඩු කිරීම මගින් වෙළෙඳපොළ මිල යටතේ දළ දේශීය නිෂ්පාදිතය ලබා ගත හැකි ය.

ආර්ථිකයේ ප්‍රධාන සංරචක ; කෘෂිකර්මය, කර්මාන්ත, සේවා සහ භාණ්ඩ හා සේවා මත අයකෙරෙන බදු(සහනාධාර අඩුකළ) 2017 පළමු කාර්තුවේ පවත්නා මිල ගණන් යටතේ ඇස්තමේන්තු කරන ලද දළ දේශීය නිෂ්පාදිතයට දක්වන දායකත්වයන් පිළිවෙලින් සියයට 7.0ක්, සියයට 30.8ක් , සියයට 52.3ක් සහ සියයට 9.9ක් වශයෙන් වේ.

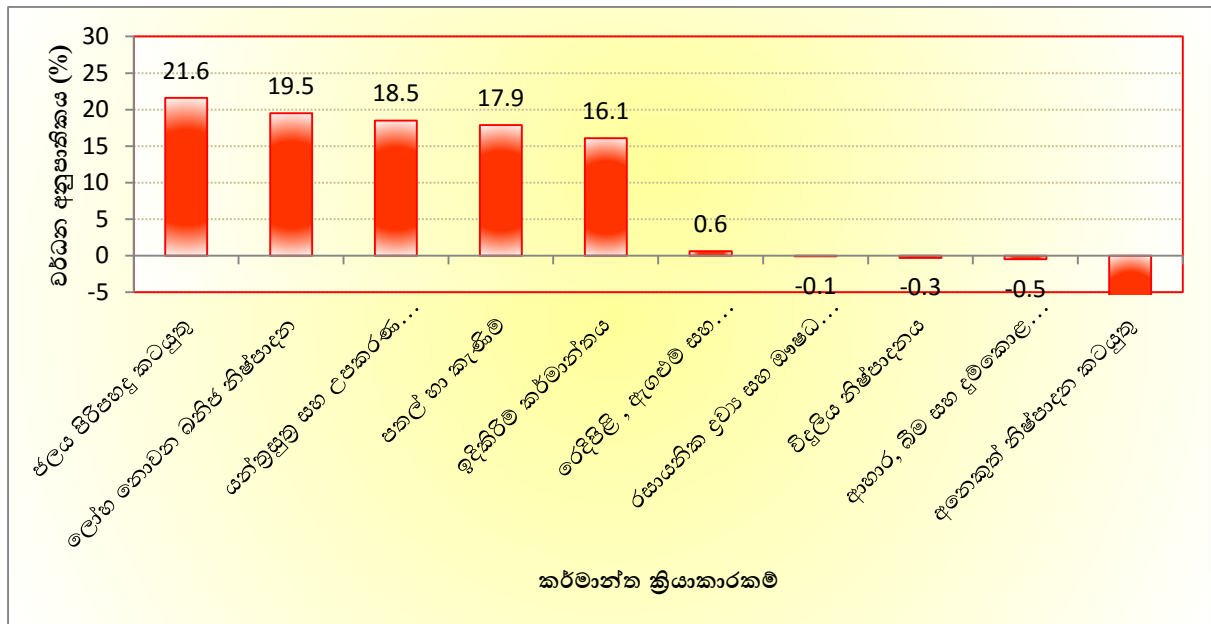
කෘෂිකාර්මික ආර්ථික කටයුතුවල 2017 පළමු කාර්තුවේ වර්ධන වේගයන් පහත දැක්වේ.

රූප සටහන 1- 2017 පළමු කාර්තුවේ දී කෘෂි ක්‍රියාකාරකම් හි වර්ධන අනුපාතිකයන්



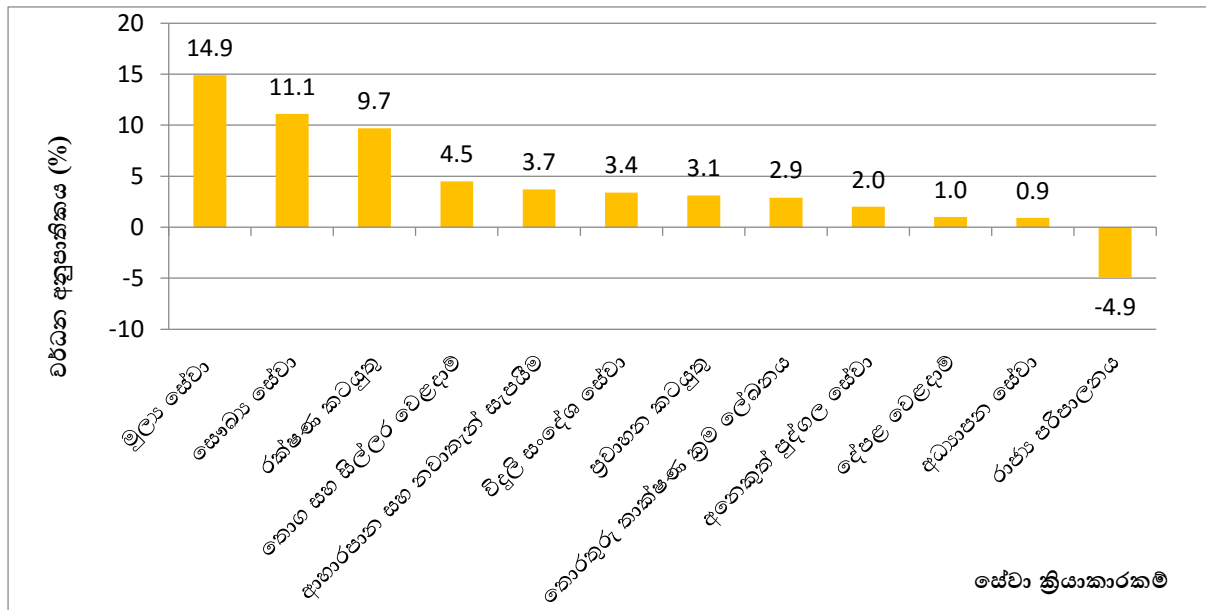
2017 පළමු කාර්තුව තුළ කෘෂි ක්‍රියාකාරකම් අතුරෙන් සමහරක ධන වර්ධන වේගයන් වාර්තා කර ඇත. (රූප සටහන 1) එහිදී ‘මිරිදිය සිවර කටයුතු’, ‘වන වගාව’, ‘සත්ත්ව නිෂ්පාදන’, ‘කුළුබඩු වගා කිරීම’, ‘කරදිය සිවර කටයුතු’ සහ ‘පලතුරු වගාව’ පිළිවෙලින් සියයට 21.5ක්, සියයට 9.3ක්, සියයට 6.9ක්, සියයට 6.1ක්, සියයට 5.8ක් සහ සියයට 2.0ක් වශයෙන් ධන වර්ධන වේගයන් වාර්තා කර ඇත. කෙසේ වෙතත් අදාළ ප්‍රදේශවල දිගටම පැවති නියඟය හේතුවෙන් ප්‍රධාන කෘෂි ක්‍රියාකාරකම් ලෙස ගැනෙන ‘වී වගා කිරීම’ සහ ‘පොල් ඇතුළත් තෙල් සහිත පළතුරු බෝග වගාව’ පිළිවෙලින් සියයට 53.1ක් සහ සියයට 10.2ක් වශයෙන් ඍණ වර්ධනයන් වාර්තා කර ඇත. තව ද ‘රබර් වගා කිරීම’, ‘තේ වගා කිරීම’ සහ ‘එළවළු වගා කිරීම’ පිළිවෙලින් සියයට 17.2ක්, සියයට 5.7ක් සහ සියයට 3.2ක් වශයෙන් ඍණ වර්ධන වේගයන් වාර්තා කර ඇත.

රූපසටහන 2 – 2017 පළමු කාර්තුවේ දී කර්මාන්ත ක්‍රියාකාරකම් හි වර්ධන අනුපාතිකයන්



ප්‍රධාන කර්මාන්ත කටයුතු වැඩි ගණනක් 2017 පළමු කාර්තුවේ දී ධන වර්ධනයන් වාර්තා කර ඇත. (රූපසටහන 2) එහිදී දළ දේශීය නිෂ්පාදිතයට කර්මාන්ත අංශයෙන් ඉහළම දායකත්වය සහිත ‘ඉදිකිරීම්’ කර්මාන්තය සියයට 16.1ක කැපී පෙනෙන වර්ධනයක් වාර්තා කර ඇත. එසේ ම ‘ජලය එකතුකිරීම, පිරිපහදු කිරීම හා බෙදාහැරීම’, ‘අනෙකුත් ලෝහ නොවන ඛනිජ නිෂ්පාදනය’, ‘යන්ත්‍රසූත්‍ර හා උපකරණ නිෂ්පාදනය’ සහ ‘පතල් හා කැණීම්’, යන උප ක්‍රියාකාරකම් පිළිවෙලින් සියයට 21.6ක්, සියයට 19.5ක්, සියයට 18.2ක් සහ සියයට 17.9ක් වශයෙන් සැලකිය යුතු වර්ධන වේග වාර්තා කර ඇත. තව ද 2016 පළමු කාර්තුවේ දී පසුබෑමක් වාර්තා කළ ‘රෙදිපිළි හා ඇඟළුම් නිෂ්පාදනය’ මෙම කාර්තුවේ දී සියයට 0.6ක ධන වර්ධනයක් වාර්තා කර ඇත. කෙසේ වෙතත් ‘රසායනික ද්‍රව්‍ය හා මූලික ඖෂධ නිෂ්පාදනය’, ‘ආහාර පාන හා දුම්කොළ නිෂ්පාදනය’, විදුලිය, ගෑස්, උණුසුම් වායු හා වායු සැකසුම් සැපයුම’, යන උප ක්‍රියාකාරකම් පිළිවෙලින් සියයට 0.1ක්, සියයට 0.3ක් සහ සියයට 0.3ක් වශයෙන් සුළු පසුබෑම් වාර්තා කර තිබේ. තව ද ‘අනෙකුත් නිෂ්පාදන කටයුතු, යන්ත්‍රසූත්‍ර හා උපකරණ සවිකිරීම හා අලුත්වැඩියාව’ සහ ‘ගල් අගුරු, ඛනිජ තෙල් පිරිපහදු කිරීම හා ඒ ආශ්‍රිත නිෂ්පාදන’ යන කටයුතු පිළිවෙලින් සියයට 10.2ක් සහ සියයට 15.5ක් වශයෙන් සැලකිය යුතු පසුබෑම් වාර්තා කර ඇත.

රූපසටහන 3 – 2017 පළමු කාර්තුවේ දී සේවා ක්‍රියාකාරකම් හි වර්ධන අනුපාතිකයන්



2016 පළමු කාර්තුවට සාපේක්ෂව 2017 පළමු කාර්තුවේ දී සේවා අංශයේ සිදුවී ඇති වර්ධනය සියයට 3.5 කි. සේවා ක්‍රියාකාරකම් තුනක් හැරුණු විට අනෙක් සියල්ලම මෙම කාර්තුවේ දී ධන වර්ධනයක් වාර්තා කර ඇත. සේවා අංශයේ ගාමක ක්‍රියාකාරකම් වන ‘තොග හා සිල්ලර වෙළඳාම’, ‘ප්‍රවාහනය’, ‘මූල්‍ය සේවා කටයුතු’ සහ ‘සෞඛ්‍ය සේවා’ පිළිවෙලින් සියයට 4.5ක්, සියයට 3.1ක්, සියයට 14.9ක් සහ සියයට 11.1ක් වශයෙන් ධනාත්මක වර්ධනයක් වාර්තා කර ඇත. එසේ ම ‘අනෙකුත් පෞද්ගලික සේවා’ සියයට 2.0 ක වර්ධනයක් ලබා ඇත.

කිසියම් වර්ෂයක ස්ථාවර මිල ගණන් යටතේ ගණනය කර ඇති දළ දේශීය නිෂ්පාදිතය හා පවත්නා මිල ගණන් යටතේ ගණනය කර ඇති දළ දේශීය නිෂ්පාදිතය අතර අනුපාතය දළ දේශීය නිෂ්පාදිතයේ ගමා මිල අවධමනය වේ. එහි අගය 2017 පළමු කාර්තුවේ දී 149.28ක් (2010=100) වූ අතර 2016 පළමු කාර්තුවේ දී 139.06ක් විය. ඊට අනුව 2016 පළමු කාර්තුවේ සිට 2017 පළමු කාර්තුව තෙක් මිල මට්ටමේ සිදුවී ඇති ඉහළ යෑම සියයට 7.35කි.

නව කොළඹ පාරිභෝගික මිල දර්ශකය (CCPI) (2006/2007=100) 2017 පළමු කාර්තුවේ දී 116.5ක් ලෙස වාර්තා වී ඇති අතර එය 2016 පළමු කාර්තුවේ දී 109.30ක් ලෙස වාර්තා විය. ඊට අනුව 2016 පළමු කාර්තුවට සාපේක්ෂව 2017 පළමු කාර්තුවේ මිල මට්ටමේ සිදුවී ඇති ඉහළ යෑම සියයට 6.6 කි.

1.1.1 කෘෂිකර්මාන්ත ක්‍රියාකාරකම්

2017 පළමු කාර්තුවේ දී කෘෂිකර්මය, වනාන්තර නිෂ්පාදනය හා ධීවර අංශය පෙර වර්ෂයේ පළමු කාර්තුවට සාපේක්ෂව සියයට 3.2ක පසුබෑමක් වාර්තා කර ඇත. 2017 පළමු කාර්තුවේ දළ දේශීය නිෂ්පාදිතයට මෙම අංශයේ දායකත්වය සියයට 7.0ක් පමණ වේ.

2016 පළමු කාර්තුවේ දී සියයට 5.6ක වර්ධනයක් වාර්තා කළ “ධාන්‍ය වගා කිරීම (වී හැර)” උප ආර්ථික කටයුත්ත 2017 පළමු කාර්තුවේ දී සියයට 15.1ක පසුබෑමක් වාර්තා කර ඇත. දිවයිනේ උතුර, උතුරු මැද, නැගෙනහිර සහ වයඹ පළාත්වල දීර්ඝ කාලීනව බලපාන නියඟය නිසා බඩඉරිගු, රටකපු, කලු කඩල සහ කවිපි නිෂ්පාදනය පිළිවෙලින් සියයට 21.2, සියයට 10.6, සියයට 8.5 සහ සියයට 13.4 කින් අඩුවීම මේ සඳහා බලපා ඇත.

‘වී වගා කිරීම’ උප ආර්ථික කටයුත්ත 2010-2017 කාලයේ පළමු කාර්තුවේ දී වාර්තා වූ අඩුම වර්ධනය සටහන් කරමින් සියයට 53.1ක පසුබෑමක් වාර්තා කර ඇත. වී වගා කෙරෙන ප්‍රදේශවල පැවති නියඟය මහ කන්නයට(2016/17) බලපෑම නිසා වී නිෂ්පාදනය සියයට 52.8කින් පමණ අඩුවී ඇත. ඒ අනුව 2017 පළමු කාර්තුවේ දී වාර්තා වූ වී නිෂ්පාදනය මෙට්‍රික් ටොන් 1,360,177ක් පමණ විය.

2016 පළමු කාර්තුවේ දී සියයට 0.2 ක වර්ධනයක් වාර්තා කළ ‘එළවළු වගා කිරීම’ උප ආර්ථික කටයුත්තෙහි එකතුකල අගය 2017 පළමු කාර්තුවේ දී සියයට 3.2ක ඍණ වර්ධනයක් වාර්තා කර ඇත.

“පලතුරු වගාකිරීම” උප ආර්ථික කටයුත්තේ 2016 පළමු කාර්තුවේ වාර්තා වූ සියයට 2.8ක පසුබෑම යථාත්වයට පත්වෙමින් සියයට 2.0 ක වර්ධනයක් වාර්තා කර ඇත. මේ සඳහා අන්නාසි, ගස්ලබු සහ කෙසෙල් නිෂ්පාදනයේ ඉහළ යෑම බලපා ඇත.

පොල් සහ තැඹිලි වගාවෙන් සමන්විත “තෙල් සහිත පලතුරු වගාව” 2017 පළමු කාර්තුවේ ස්ථාවර මිල ගණන් යටතේ දළ දේශීය නිෂ්පාදිතයට ලබාදෙන දායකත්වය රුපියල් මිලියන 16,966 ක් වේ. එය දළ දේශීය නිෂ්පාදිතයේ ප්‍රතිශතයක් වශයෙන් සියයට 0.7ක් වේ. මෙම කාර්තුවේදී නිෂ්පාදිත පොල් ගෙඩි ප්‍රමාණය 2016 පළමු කාර්තුව හා සලකා බැලීමේදී සියයට 12.5 ක අඩු වීමක් වාර්තා කර ඇත. මීට ප්‍රධාන හේතුව වශයෙන් පොල් පර්යේෂණායතනය වාර්තා කර ඇත්තේ වයඹ පළාත 2015 සිව්වන කාර්තුවේ සිට මේ දක්වා දැඩි ලෙස නියඟයෙන් පීඩාවට පත්ව තිබීමයි. 2016 පළමු කාර්තුවට සාපේක්ෂව 2017 පළමු කාර්තුවේ පොල් සඳහා නිෂ්පාදකයාගේ මිල සියයට 18කින් පමණ වැඩි වී ඇත.

2017 පළමු කාර්තුවේ දී “තේ වගා කිරීම” උප ආර්ථික කටයුත්ත සියයට 5.7ක පසුබෑමක් වාර්තා කර ඇත. පෙර වර්ෂයේ පළමු කාර්තුවේ දී ද මෙහි වාර්තා වූයේ සියයට 11.5ක පසුබෑමකි. ශ්‍රී ලංකා තේ මණ්ඩලයේ වාර්තාවන්ට අනුව තේ වගා කෙරෙන ප්‍රදේශවල පැවති අයහපත් කාලගුණය නිසා තේ දළ නිෂ්පාදනය අඩුවීම මේ සඳහා බලපා ඇත. සමස්ත තේ නිෂ්පාදනය සඳහා සියයට 63ක දායකත්වයක් ලබා දෙන පහතරට තේ නිෂ්පාදනය මෙම කාලය තුළ සියයට 3.6ක අඩුවීමක් වාර්තා කර ඇත. 2016 පළමු කාර්තුවේ දී කොළඹ තේ වෙන්දේසියේ තේ කිලෝග්‍රෑමයක මිල රු.409.21ක් වූ අතර එය මෙම කාර්තුවේ දී රු.607.26 දක්වා සියයට 48.4කින් වැඩිවී ඇත.

‘රබර් වගාව’ 2012 වර්ෂයේ පළමු කාර්තුවේ සිට අඛණ්ඩව පසුබෑමක් වාර්තා කරමින් තිබේ. ඒ අනුව 2017 පළමු කාර්තුවේ එහි පසුබෑම සියයට 17.2කි. රබර් මිල අඩුවීම නිසා රබර් වගා කරන බිම් ප්‍රමාණය අඩුවීම මෙසේ රබර් වගාවේ සිදුවන පරිහානියට බලපා තිබේ. රබර් කිරි කැපීම සඳහා ගෙවන කුලිය ප්‍රමාණවත් නොවන බැවින් ඒ සඳහා කම්කරුවන් යෙදවීම ද බෙහෙවින් අඩාල වී ඇති බව රබර් සංවර්ධන දෙපාර්තමේන්තු වාර්තා පෙන්වා දී ඇත.

‘සත්ව නිෂ්පාදන ක්‍රියාකාරකම’, මස් පිණිස සතුන් ඇතිකිරීම, කිරි නිෂ්පාදනය සහ බිත්තර නිෂ්පාදනය යන උප ක්‍රියාකාරකම් වලින් සමන්විත වේ. මෙමගින් 2017 පළමු කාර්තුවේ දළ දේශීය නිෂ්පාදනයට එකතු කළ අගය රුපියල් මිලියන 13,498ක් වන අතර එය 2016 පළමු කාර්තුවට සාපේක්ෂව සියයට 6.9ක වර්ධනයකි. 2017 පළමු කාර්තුවේ දී කිරි නිෂ්පාදනය සියයට 4.2කින් වැඩිවී ඇත. කිරිවලින් ස්වයංපෝෂිත වීමේ රජයේ උත්සහය මේ සඳහා ප්‍රධාන වශයෙන් හේතු වී ඇත. තව ද බිත්තර නිෂ්පාදනය සියයට 8.5කින් වැඩිවී ඇත. එසේ ම මෙම කාර්තුවේ දී මස් පිණිස කුකුළන් ඇති කිරීම සියයට 8.6කින් ඉහල යාමක් වාර්තා කර ඇත.

‘වන වගා සහ දැව නිෂ්පාදනය’ ආර්ථික කටයුත්ත 2017 පළමු කාර්තුවේ දී සියයට 9.3ක වර්ධනයක් වාර්තා කර ඇත. කෙසේ වෙතත් පෙර වර්ෂයේ පළමු කාර්තුවේ දී මෙහි සියයට 8.5ක පසුබෑමක් වාර්තා විය. මෙමගින් 2017 පළමු කාර්තුවේ දළ දේශීය නිෂ්පාදනයට එකතු කළ අගය රුපියල් මිලියන 11,679 ක් වූ අතර එය දළ දේශීය නිෂ්පාදනයේ ප්‍රතිශතයක් වශයෙන් සියයට 0.6ක් පමණ වේ.

2016 පළමු කාර්තුවේ දී සියයට සියයට 21.7ක පසුබෑමක් වාර්තා කළ ‘මිරිදිය ධීවර හා ජලජීවී වගාව’ මෙම වසරේ පළමු කාර්තුවේ දී සියයට 21.5ක ඉහළ ධන වර්ධනයක් වාර්තා කර ඇත. එසේ ම ‘කරදිය මසුන් ඇල්ලීම හා ජලජීවී වගාව’ සියයට 5.8 ක ධන වර්ධනයක් වාර්තා කර ඇත. එය 2016 පළමු කාර්තුවේ වාර්තා කර තිබුණේ සියයට ඍණ වර්ධනයකි.

1.1.2 කර්මාන්ත ක්‍රියාකාරකම්

දළ දේශීය නිෂ්පාදිතය සඳහා සියයට 30.8ක දායකත්වයක් සහිත කර්මාන්ත ක්‍රියාකාරකම් 2017 පළමු කාර්තුවේ දී කෘෂි අංශය සහ සේවා අංශය අභිබවා සියයට 6.3ක වර්ධනයක් වාර්තා කර ඇත.

2016 පළමු කාර්තුවේදී සියයට 0.9 ක පසුබෑමක් ලබා තිබූ පතල් හා කැණීම් කර්මාන්තය 2017 පළමු කාර්තුවේදී සියයට 17.9ක වර්ධනයක් පෙන්නුම් කරයි. ඉදිකිරීම් කර්මාන්තයේ වර්ධනයත් සමඟ ගල්, වැලි සහ මැටි ආදී ගොඩනැගිලි ද්‍රව්‍ය භාවිතය ඉහළයාම මෙයට ප්‍රධාන වශයෙන් හේතු වී ඇති අතර 2016 වර්ෂයේ පළමු කාර්තුවට සාපේක්ෂව මෙම කාර්තුවේදී මැණික් අපනයනය ඉහළයාම ද පතල් හා කැණීම් කර්මාන්තයේ මෙම වර්ධනය සඳහා බලපා තිබේ.

කර්මාන්ත අංශයේ ඉහළ දායකත්වයක් සහිත ආහාර ද්‍රව්‍ය, බීම වර්ග සහ දුම්කොළ ආශ්‍රිත නිෂ්පාදන අංශය 2016 පළමු කාර්තුවේ සියයට 2.2 ක වර්ධනයක් පෙන්නුම් අතර 2017 පළමු කාර්තුවේ දී සියයට 0.3ක පසුබෑමක් පෙන්නුම් කරයි.

රෙදිපිළි, ඇඟළුම් හා සම්භාණ්ඩ නිෂ්පාදන කර්මාන්තය 2017 පළමු කාර්තුවේ දී 2016 පළමු කාර්තුවට සාපේක්ෂව සියයට 0.6ක සුළු වර්ධනයක් වාර්තා කර ඇත.

දැව හා දැව නිෂ්පාදන හා ලීයෙන් කරන ලද නිෂ්පාදන (ගෘහ භාණ්ඩ හැර) උප අංශයද 2017 පළමු කාර්තුවේ දී සියයට 2.1ක සුළු පසුබෑමක් පෙන්නුම් කරයි. 2016 පළමු කාර්තුවේ දී මෙහි සියයට 40.5ක වර්ධනයක් වාර්තා වී ඇත.

කඩදාසි සහ කඩදාසි ද්‍රව්‍ය නිෂ්පාදනය, මුද්‍රණය සහ පටිගත කරන ලද මාධ්‍ය නිෂ්පාදන උප අංශය 2016 පළමු කාර්තුවේ දී සියයට 22.2ක වර්ධනයක් පෙන්නුම් කළ අතර 2017 පළමු කාර්තුවේ දී සියයට 7.4ක වර්ධනයක් ලබා ඇත.

2016 පළමු කාර්තුවේ දී සියයට 60.1ක ඉතා ඉහළ වර්ධනයක් වාර්තා කර තිබූ ගල් අභුරු නිෂ්පාදනය සහ බණිජ තෙල් ද්‍රව්‍ය පිරිපහදුව නිෂ්පාදන කර්මාන්තය 2017 පළමු කාර්තුවේ දී වාර්තා කර ඇත්තේ සියයට 15.5ක පසුබෑමකි. බනිජ තෙල් පිරිපහදුව සියයට 16.4 කින් පහළ වැටීම මේ සඳහා බලපා ඇත.

2016 පළමු කාර්තුවේ සියයට 55.7ක ඉහළ වර්ධනයක් වාර්තා කළ මූලික ලෝහ වර්ග නිෂ්පාදනය සහ පිරිසකසන ලද ලෝහ නිෂ්පාදනය (යන්ත්‍ර සූත්‍ර සහ උපකරණ හැර) කර්මාන්තය 2017 පළමු කාර්තුවේ දී තවදුරටත් සියයට 5.5ක වර්ධනයක් වාර්තා කර ඇත.

අනෙකුත් ලෝහ නොවන බනිජ නිෂ්පාදන කර්මාන්තය 2016 පළමු කාර්තුවේ වාර්තා කළ සියයට 15.4ක පසුබෑමට සාපේක්ෂව මෙම කාර්තුවේ දී සියයට 19.5ක වර්ධනයක් වාර්තා කර ඇත.

යන්ත්‍ර සූත්‍ර හා උපකරණ ආදිය නිෂ්පාදන කර්මාන්තය 2016 පළමු කාර්තුවේ දී සියයට 30.7ක වර්ධනයක් පෙන්නුම් කළ අතර මෙම කාර්තුවේ දී තවදුරටත් සියයට 18.2ක වර්ධනයක් වාර්තා කර ඇත. මෙම කර්මාන්තයට අයත් පරිසණක හා ප්‍රකාශන උපකරණ, විදුලි උපකරණ නිෂ්පාදනය, යන්ත්‍රසූත්‍ර හා උපකරණ නිෂ්පාදනය, මෝටර් රථ හා ටෙලර් නිෂ්පාදනය සහ වෙනත් ගමනාගමන උපකරණ නිෂ්පාදනය යන ක්‍රියාකාරකම් පිළිවෙලින් සියයට 12.7, සියයට 19.8, සියයට 6.6, සියයට 6.4 සහ සියයට 8.7 වශයෙන් ඉහළ යෑම් වාර්තා කර ඇත.

“විදුලිය නිෂ්පාදන” කර්මාන්තයෙහි මූර්ත එකතු කළ අගය 2017 පළමු කාර්තුවේ දී සියයට 0.3 කින් පහළ වැටී ඇත. එය 2016 පළමු කාර්තුවේ දී සියයට 10.5 ක වර්ධනයක් වාර්තා කර තිබුණි. අදාළ කාලපරිච්ඡේදය තුළ මුළු විදුලිබල ජනනය ගිගාවොට් 3467 සිට ගිගාවොට් 3463 දක්වා සියයට 1.2 කින් පහළ බැස ඇත. සමස්ත විදුලි බල ජනනයෙන් ජල විදුලිබල ජනනය සහ තාප විදුලිබල ජනනය අතර අනුපාතය 15:85 ලෙස සටහන් විය. එම අනුපාතය 2016 පළමු කාර්තුවේ දී 36:64 ලෙස වාර්තා වී තිබුණි. 2017 පළමු කාර්තුවේ දී විදුලිබල විකුණුම් ආදායමේ සියයට 3.61ක ඉහළ යාමක් වාර්තා වී ඇත.

2017 පළමු කාර්තුවේ දී “ජලය එක්රැස් කිරීම, පිරිසිදු කිරීම සහ බෙදාහැරීම” යන ආර්ථික කටයුත්ත සියයට 21.6 ක වර්ධනයක් වාර්තා කර ඇත. සපයන ලද ජල ප්‍රමාණය 2016 පළමු කාර්තුවේ පැවති සන මීටර දහස් 138,107 සිට මෙම කාර්තුවේ සන මීටර 166,329 දක්වා සියයට 20.43කින් ඉහළ ගොස් ඇත. එමෙන්ම මෙහි අලෙවි ආදායම සියයට 4.4කින් වැඩි වී ඇත.

2017 පළමු කාර්තුවේ දී “ඉදිකිරීම් කර්මාන්තය” සියයට 16.1ක සතුටුදායක වර්ධනයක් වාර්තා කර ඇත. තව ද මෙම කාර්තුවේ දී එමගින් දළ දේශීය නිෂ්පාදිතයට ලබා දෙන දායකත්වය සියයට 8.8කින් පමණ වේ. මෙම කාර්තුවේ දී සමස්ත සිමෙන්ති සැපයුම සියයට 6.4 කින් වැඩිවී ඇත. එහිදී සිමෙන්ති ආනයනය සියයට 2.4කින් සහ දේශීය සිමෙන්ති සැපයුම සියයට 14.1කින් ප්‍රසාරණය වී ඇත.

1.1.3 සේවා ක්‍රියාකාරකම්

දළ දේශීය නිෂ්පාදිතය සඳහා සියයට 52.3 දායකත්වයක් සහිත සේවා ක්‍රියාකාරකම්, 2017 පළමු කාර්තුව සඳහා සියයට 3.5 ක වර්ධනයක් වාර්තා කර ඇත. කෙසේ වෙතත් 2017 පළමු කාර්තුවේ දී සේවා අංශයේ එකතුකළ අගය පෙර වර්ෂයේ පළමු කාර්තුවට සාපෙක්ෂව පවත්නා මිල ගණන් යටතේ සියයට 8.0ක ඉහළ යෑමක් වාර්තා කර ඇති නමුත් කොළඹ පාරිභෝගික මිල දර්ශකයේ සිදුව ඇති සියයට 6.6ක ඉහළ යෑම නිසා සේවා අංශයේ බෝහෝ ක්‍රියාකාරකම්වල එකතුකළ අගය ස්ථාවර මිල ගණන් යටතේ අඩු වර්ධනයක් පෙන්නුම් කරනු ලබයි.

2017 පළමු කාර්තුවේ දළ දේශීය නිෂ්පාදිතයට සියයට 10.4 ක දායකත්වයක් සපයන “තොග සහ සිල්ලර වෙළඳාම” 2016 පළමු කාර්තුවේ වාර්තා කළ සියයට 3.2 ක වර්ධනයට සාපේක්ෂව මෙම කාර්තුවේ දී සියයට 4.5 ක වර්ධනයක් වාර්තා කර ඇත. තොග සහ සිල්ලර වෙළඳාම කාර්යයෙහි එකතු කළ අගය කෙරෙහි මුළු ආනයන හා මුළු දේශීය නිෂ්පාදන වල වෙනස්වීම බලපානු ලැබේ. එම නිසා මෙම ආර්ථික කටයුත්තෙහි වර්ධන අනුපාතය ආනයන, කෘෂිකාර්මික නිෂ්පාදන සහ කාර්මික නිෂ්පාදන යන විචල්‍යයන් ත්‍රිත්වයෙහි වෙනස්වීම මත පදනම් වේ.

ශ්‍රී ලංකා මහ බැංකුවේ ගෙවුම් ශේෂ සංඛ්‍යාලේඛන වලට අනුව මුළු ආනයන වියදම 2016 පළමු කාර්තුවේ වාර්තා වූ රුපියල් මිලියන 661,342 ට සාපේක්ෂව මෙම කාර්තුවේ දී රුපියල් මිලියන 795,987 දක්වා සියයට 20.4කින් වැඩිවී ඇත. එසේ ම 2017 පළමු කාර්තුවේ දී කෘෂිකාර්මික අංශයේ මුළු නිමැවුමේ වටිනාකම 2016 පළමු කාර්තුවට සාපේක්ෂව සියයට 4.6 කින් වැඩිවී ඇත. තව ද කර්මාන්ත අංශයේ මුළු නිමැවුමේ වටිනාකම සියයට 13.0කින් වැඩිවී ඇත.

“මගීන් සහ භාණ්ඩ ප්‍රවාහන සේවාවන් සහ ගබඩා පහසුකම් සැපයීම” යන ක්‍රියාකාරකම, භාණ්ඩ හා සේවා ගොඩබිම් ප්‍රවාහනය, මුහුදු මාර්ග වල ප්‍රවාහනය සහ ගුවන් සේවාවන් උප කාර්යයන් ගෙන් සමන්විත වේ. මෙය 2017 පළමු කාර්තුවේ දී පෙර වර්ෂයේ පළමු කාර්තුවට සාපේක්ෂව සියයට 3.1 ක වර්ධනයක් වාර්තා කර ඇත. ගුවන් සේවා වාර්තා අනුව මෙම කාර්තුවේ ආදායම සියයට 13.0 කින් පහළ ගොස් ඇත. 2017 පළමු කාර්තුවේදී මුහුදු මාර්ග ප්‍රවාහන සේවාවන් හි ආදායම සියයට 256.1කින් වැඩි වී ඇත. ගොඩබිම් ප්‍රවාහන සේවාවන්ගේ ස්ථාවර මිල යටතේ එකතු කළ අගය සියයට 3.2 ක වර්ධනයක්ද වාර්තා කර ඇත. පසුගිය වසරේ පළමු කාර්තුවට සාපේක්ෂව මෙම කාර්තුවේ දිවයිනේ මුළු වාහන ලියාපදිංචි කිරීමේ වර්ධනය සියයට 6.4ක් වන අතර වෑන් රථ, ලොරි, ඉඩම් වාහන, හා බස් රථ ලියාපදිංචියෙහි වර්ධනය පිළිවෙලින් සියයට 69.5 සියයට 97.2, සියයට 10.7, සහ සියයට 15.3 ක් වේ. එමෙන්ම මෙම කාර්තුවේදී මෝටර් රථ සහ ත්‍රීරෝද රථ ලියාපදිංචිය පිළිවෙලින් සියයට 42.3ක් සහ සියයට 11.2ක් ලෙස පහළ ගොස් ඇත. ශ්‍රී ලංකා ගමනාගමන මණ්ඩලයෙහි ආදායම සියයට 3.2 කින් වැඩි වී ඇති අතර, එම ප්‍රවාහන සේවාවෙහි මගී කිලෝමීටර් සංඛ්‍යාව සියයට 1.0 ක අඩුවීමක් වාර්තා කරයි.

තැපැල් හා කුරියර් සේවා උප අංශය සැලකීමේදී, තැපැල් දෙපාර්තමේන්තුවේ දත්ත වාර්තා අනුව 2017 පළමු කාර්තුවෙහි දරා ඇති මුළු පිරිවැය රුපියල් මිලියන 3,116ක් වී ඇති අතර එය 2016 පළමු වන කාර්තුවට සාපේක්ෂව සියයට 6.1ක වැඩිවීමකි. එසේ ම මෙහි මූර්ත එකතුකළ අගය මෙම කාර්තුවේ දී සියයට 2.7ක වර්ධනයක් වාර්තා කරයි.

පෙර වර්ෂයේ පළමු කාර්තුව හා සලකා බලන විට මෙම වර්ෂයේ පළමු කාර්තුවේ “නවාතැන්, ආහාර හා බීම වර්ග සැපයීම” යන උප කාර්යය සියයට 3.7 ක වර්ධනයක් වාර්තා කර ඇත. එය 2016 වර්ෂයේ පළමු කාර්තුව සඳහා ද සියයට 4.2 ක වර්ධනයක් වාර්තා කර තිබුණි. 2016 වර්ෂයේ පළමු කාර්තුව හා සසඳන විට සංචාරක පැමිණීම සියයට 3.4ක සුළු වැඩිවීමක් වාර්තා කර ඇත. සංචාරක සංවර්ධන අධිකාරියේ වාර්තා අනුව හෝටල් කාමර භාවිතා කිරීමේ අනුපාතය සියයට 79.1 සිට සියයට 77.2 දක්වා අඩු වී ඇත. කෙසේ වෙතත් සංචාරක හෝටල්වල කාමර සංඛ්‍යාව සියයට 17.0

කින් පමණ වැඩි වී ඇත. මෙම හෝටල් කාමර සංඛ්‍යාව ඉහළ යාම හා සංචාරක පැමිණීමෙහි පැවති මද වර්ධනයෙහි ප්‍රතිඵලයක් ලෙස හෝටල් කාමර භාවිතය පහළ ගොස් ඇත. එනමුත් සංචාරකයින් සඳහා නවාතැන් පහසුකම් සපයන හෝටල්වල කාමර සංඛ්‍යාව ඉහළ යාම සංචාරක ව්‍යාපාරයේ ප්‍රගතියට මහත් පිටුවහලක් වනු ඇත.

“වැඩසටහන් සකස් කිරීම, විකාශන කාර්යයන්, ශබ්ද පටිගත කිරීම හා විඩියෝ නිෂ්පාදනය කිරීම” යන සේවා ආර්ථික කාර්යය 2016 පළමු කාර්තුවට සාපේක්ෂව සියයට 9.4ක පසුබෑමක් 2017 පළමු කාර්තුවේ දී වාර්තා කර ඇත. 2017 පළමු කාර්තුවේදී බොහෝ රූපවාහිනී සහ ගුවන්විදුලි විකාශන සමාගම්වල ආදායමෙහි අඩුවීමක් දක්නට ඇත.

සන්නිවේදන සේවාවන් ; සන්නිවේදන සේවාවන් හි මූර්ත එකතු කළ අගය 2017 පළමු කාර්තුවේ දී සියයට 3.4 කින් ඉහළ ගොස් ඇත. සමස්තයක් වශයෙන් මෙම කර්මාන්තයේ ආදායමේ සියයට 4.6ක අඩුවීමක් වාර්තා වී ඇත.

“පරිගනක වැඩසටහන් සම්පාදනය පිළිබඳ උපදේශනය හා සම්බන්ධ කාර්යයන්” යන උප ක්‍රියාකාරකම 2016 වර්ෂයේ පළමු කාර්තුවේදී සියයට 5.1 ක වර්ධනයක් වාර්තා කළ අතර, මෙම කාර්තුවේ දී සියයට 2.9 ක වර්ධනයක් වාර්තා කර ඇත. මෙම සේවාවේ එකතුකළ අගය ඇස්තමේන්තු කිරීම දේශීය ආදායම් දෙපාර්තමේන්තුව විසින් ලබා දෙන එකතුකළ අගය මත බදු දත්ත මත පදනම්ව සිදුකෙරේ.

‘මූල්‍ය සේවා සැපයීම’ ආර්ථික කටයුත්තේ 2017 පළමු කාර්තුව සඳහා වර්ධනය සියයට 14.9ක් ලෙස වාර්තා වේ. පෙර වර්ෂයේ පළමු කාර්තුවේ මෙහි වර්ධනය සියයට 15.1ක ලෙස වාර්තා වී තිබුණි. 2017 පළමු කාර්තුවේ දී බලපත්‍රලාභී වාණිජ බැංකු සහ බලපත්‍රලාභී විශේෂිත බැංකු සඳහා සේවක ගෙවීම් සියයට 5.9 කින් වැඩි වී ඇත. එමෙන්ම මෙම ආයතන සඳහා බදු ගෙවීමට පෙර ලාභය සියයට 23.1කින් වැඩිවී ඇත. මූල්‍ය සේවාවන්හි භාවිතාව, ණය සහ අත්තිකාරම් වටිනාකම සහ මුළු තැන්පතු වටිනාකම මගින් පෙන්නුම් කරයි. ඒ අනුව ණය අත්තිකාරම් වටිනාකම සහ මුළු තැන්පතු වටිනාකම 2017 පළමු කාර්තුවේ දී පිලිවෙලින් සියයට 18.6කින් සහ 18.1 කින් වර්ධනය වී ඇත. 2017 පළමු කාර්තුවේ දී “හරිත සාමාන්‍ය ණය පොලී අනුපාතය “ සහ “හරිත සාමාන්‍ය තැන්පතු පොලී අනුපාතය “ පිලිවෙලින් සියයට 13.4ක් සහ සියයට 8.8 ක් ලෙස සටහන් විය. 2016 පළමු කාර්තුවේ දී ඒවා සියයට 11.5ක් සහ සියයට 6.4 ක් ලෙස සටහන්ව ඇත.

“රක්ෂණ සේවා සැපයීම සහ විශ්‍රාම වැටුප් අරමුදල් කළමනාකරණය “ කිරීමේ කටයුතු වල මූර්ත එකතු කළ අගය 2017 පළමු කාර්තුවේ දී සියයට 9.7 ක වර්ධනයක් වාර්තා කර ඇත. එය 2016 පළමු කාර්තුවේ දී සියයට 6.9 ක වර්ධනයක් පෙන්නුම් කර ඇත. මෙම වසරේදී රක්ෂණ සමාගම් වල සේවක ගෙවීම් සහ බදු පෙර ලාභයෙහි වර්ධනයක් වාර්තා වී ඇත. රක්ෂණ සේවාව කෙතරම් භාවිත

වූයේ දැයි නිරූපනය කෙරෙන උපයන ලද රක්ෂණ වාරික වටිනාකම සහ හිමිකම් වටිනාකම් හි එකතුව මෙම කාර්තුවේ දී සියයට 12.1කින් ඉහළ ගොස් ඇත.

“වෘත්තීය සේවා” 2016 පළමු කාර්තුවේ දී සියයට 2.6ක පසුබෑමක් වාර්තා කළ අතර 2017 පළමු කාර්තුවේ දී සියයට 1.2ක පසුබෑමක් වාර්තා කර තිබේ. මෙහි එකතුවක් ලෙසිනි. මෙහි එකතුවක් අගය ගණනය කරනු ලබන්නේ ආර්ථික ක්‍රියාකාරකම් 8 ක එකතුවක් ලෙසිනි. මෙය ප්‍රධාන වශයෙන් “ නීති හා ගිණුම් කාර්යයන්”, “ගෘහනිර්මාණ හා ඉංජිනේරු කාර්යයන්”, “ විද්‍යාත්මක පර්යේෂණ සහ සංවර්ධන කාර්යයන්” “ප්‍රචාරණ හා අලෙවි පර්යේෂණ, වෙනත් වෘත්තීය, විද්‍යාත්මක හා තාක්ෂණ කාර්යයන්” සහ “ප්‍රකාශන කාර්යයන්”, “පශු වෛද්‍ය කාර්යයන්”. “කුලී හා බදු කාර්යයන්”, “රැකියා, රැකියා නියෝජිත ආයතන, ආරක්ෂක හා විමර්ශන කාර්යයන්” සහ “ගොඩනැගිම් හා උද්‍යාන සැකසීම සම්බන්ධ සේවා සැපයීම් කාර්යයන්” ගෙන් සමන්විත වේ. ඉහත දැක්වෙන කාර්යයන් සඳහා නිමවුම් අගය ගණනය කරනු ලබන්නේ දේශීය ආදායම් දෙපාර්තමේන්තුව මගින් නිකුත් කරන වැට් දත්ත පදනම් කරගෙන වේ.

“කලා හා පොදු විනෝදාත්මක කටයුතු සහ අනෙකුත් පෞද්ගලික කාර්යයන්” යන ආර්ථික කටයුත්ත “වෙනත් පුද්ගල සේවා කාර්යයන්” යටතේ ම සඳහන් කර ඇත. 2016 පළමු කාර්තුවට සාපේක්ෂව මෙම කාර්තුවේ දී ඉහත ආර්ථික කටයුත්තෙහි මූර්ත එකතු කළ අගය සියයට 2.0 කින් වර්ධනය වී ඇත. මෙහි නිමවුම ද දේශීය ආදායම් දෙපාර්තමේන්තුව මගින් නිකුත් කරන වැට් දත්ත පදනම් කරගෙන සකස් කරනු ලැබේ.