



# ශ්‍රී ලංකා ජාතික ගිණුම් මාධ්‍ය සටහන

2015 තෙවැනි කාර්තුව  
නිෂ්පාදන ප්‍රවේශයෙන්

ජනලේඛන හා සංඛ්‍යාලේඛන දෙපාර්තමේන්තුව  
ජාතික ප්‍රතිපත්ති හා ආර්ථික කටයුතු අමාත්‍යාංශය  
ශ්‍රී ලංකාව

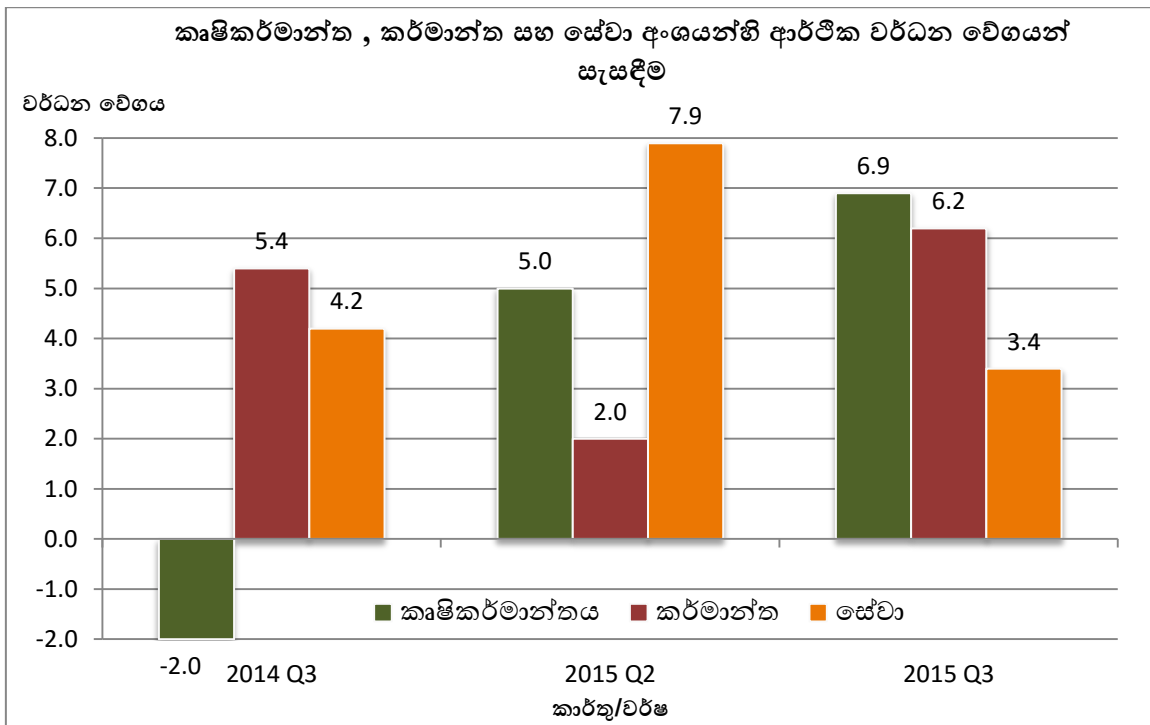
### 1.1 2015 තෙවැනි කාර්තුව

ශ්‍රී ලංකාවේ දළදේශීය නිෂ්පාදිතය 2015 වසරේ තෙවැනි කාර්තුව (ජූලි, අගෝස්තු, සැප්තැම්බර්) සඳහා රුපියල් මිලියන 2,158,327 ලෙස වාර්තාවේ. ඒ අනුව 2010 ස්ථාවරමිල ගණන් යටතේ 2014 වර්ෂයේ තෙවැනි කාර්තුව සඳහා වාර්තා වූ දළදේශීය නිෂ්පාදිතය වන රුපියල් මිලියන 2,059,070 ට සාපේක්ෂව 2015 වසරේ තෙවැනි කාර්තුව සියයට 4.8 ක වර්ධනයක් වාර්තා කරයි. සමස්තයක් ලෙස 2015 ජනවාරි සිට සැප්තැම්බර් දක්වා මාස නවයක කාලය සඳහා ආර්ථික වර්ධනය සියයට 5.2ක් ලෙස වාර්තා වේ.

ජාතික ගිණුම් සඳහා 2010 පාද වර්ෂය යටතේ සංශෝධන ප්‍රතිපත්තියක් හඳුන්වා දී ඇත. ඒ අනුව 2015 පළවන කාර්තුව සඳහා සිදුකරන ලද දෙවන සංශෝධනයන්ට අනුකූලව වර්ධන වේගය සියයට 4.9ක් ලෙස සංශෝධනය වේ. එමෙන්ම 2015 දෙවන කාර්තුව සඳහා සිදුකරන ලද පළවන සංශෝධනයන්ට අනුකූලව වර්ධන වේගය සියයට 6.0ක් ලෙස සංශෝධනය වේ.

ආර්ථිකය සමන්විත වන මූලික අංගයන් වන කෘෂිකර්මාන්තය, කර්මාන්ත, සේවා සහ භාණ්ඩ සඳහා වන ශුද්ධ බදු මෙම කාර්තුව තුළ දී සමස්ත දළදේශීය නිෂ්පාදිතයට දක්වන ප්‍රතිශත දායකත්වය පිලිවෙලින් සියයට 7.2, සියයට 26.7, සියයට 57.1 සහ සියයට 9.0ක් වේ.

රූප සටහන 1



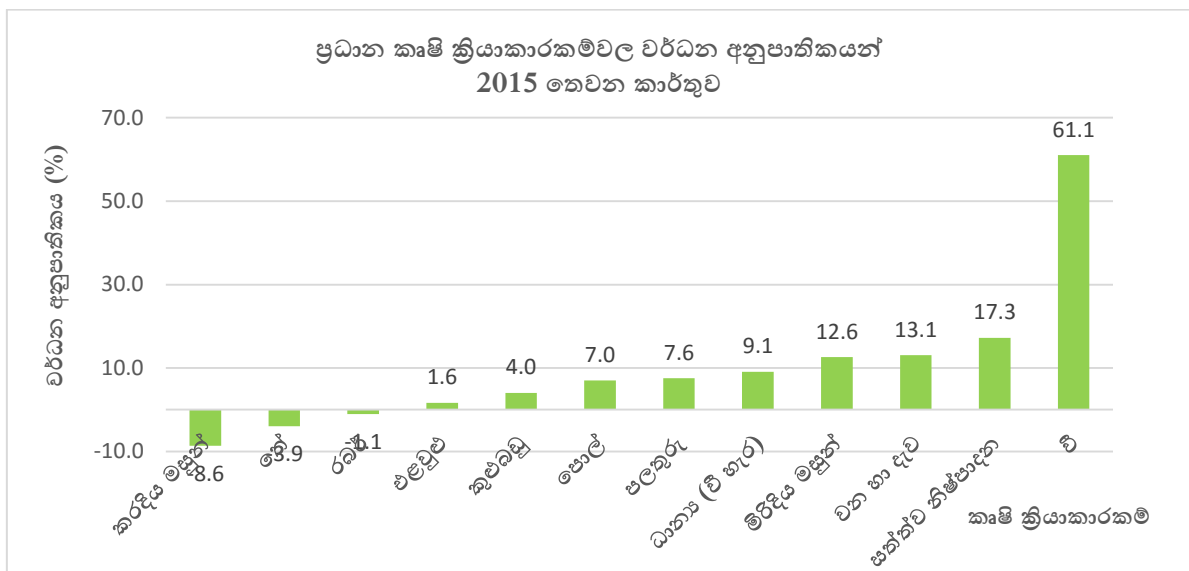
කෘෂිකර්මාන්ත, කර්මාන්ත, සේවා අංශයන්හි වර්ධන වේගයන් 2014 සහ 2015 වර්ෂ වල තෙවන කාර්තුව අතර සැසඳීම රූපසටහන 1න් දැක්වේ. ඒ අනුව කෘෂිකර්මාන්ත අංශයේ 2014 වර්ෂයේ තෙවන කාර්තුවේ වාර්තා වූ සියයට සාන 2.0 ක වර්ධන වේගයට සාපේක්ෂව 2015 වර්ෂයේ තෙවැනි කාර්තුවේ සියයට 6.9 ක ඉහල වර්ධන වේගයක් වාර්තා කර ඇත. කර්මාන්ත අංශයෙහි වර්ධන වේගය මෙම කාල

පරාසය තුළ දී සියයට 5.4 සිට සියයට 6.2 ක් දක්වා වර්ධනය වී ඇත. එසේම සේවා අංශයෙහි වර්ධන වේගය 2014 තෙවන කාර්තුවට සාපේක්ෂව 2015 වර්ෂයේ තෙවැනි කාර්තුවේ සියයට 4.2 සිට සියයට 3.4 දක්වා අඩු වී ඇත.

සෑම ආර්ථික කටයුත්තකම, දළ නිමවුමෙන් අතරමැදි යෙදවුම් අඩුකිරීමෙන් එක් එක් ආර්ථික කටයුත්ත සඳහා දළ එකතුකළ අගය ගණනය වේ. අතරමැදි යෙදවුම් ගැණුම් මිලට ඇස්තමේන්තු වුවද, දළ නිමවුම ඇස්තමේන්තු වන්නේ මූලික මිලට වේ. එබැවින් දළ එකතුකළ අගය ද මූලික මිලට වාර්තා වේ. දළ දේශීය නිෂ්පාදිතය ගණනය වන්නේ වෙළඳපොළ මිල ගණන් අනුව පමණි. ඒ අනුව දළ දේශීය නිෂ්පාදිතය ගණනය කිරීමේදී සමස්ත ආර්ථිකයේ දළ එකතු කළ අගයට භාණ්ඩ මත අය කෙරෙන බදු එකතුකොට එම සහනාධාර අඩු කළ යුතුය. 2010 පාද වර්ෂය යටතේ ගණනය කරනු ලබන නව ජාතික ගිණුම් මාලාවේ දළ දේශීය නිෂ්පාදිතය, සමස්ත ආර්ථිකයේ දළ එකතු කළ අගයට භාණ්ඩ මත අය කෙරෙන බදු එකතුකොට එම සහනාධාර අඩුකිරීම යන ගැලපීම සිදු කිරීමෙන් ගණනය කෙරේ. 2015 වර්ෂයේ දී තෙවන කාර්තුව සඳහා භාණ්ඩ මත අය කෙරෙන බදු එකතුකොට එම සහනාධාර අඩුකළ අගය සියයට 8.3 ක් වේ.

2015 තෙවන කාර්තුව තුළ බොහෝ කෘෂි ආර්ථික කටයුතු ධනාත්මක වර්ධනයන් ලබා ගෙන ඇත. එසේම “වී ගොවිතැන”, “සත්ව නිෂ්පාදන”, “වන හා දැව” සහ “මිරිදිය ධීවර කර්මාන්තය” යන ක්‍රියාකාරකම් සියයට 10.0 ට ඉහල වර්ධන වේගයන් වාර්තා කර ඇත.

රූප සටහන 2

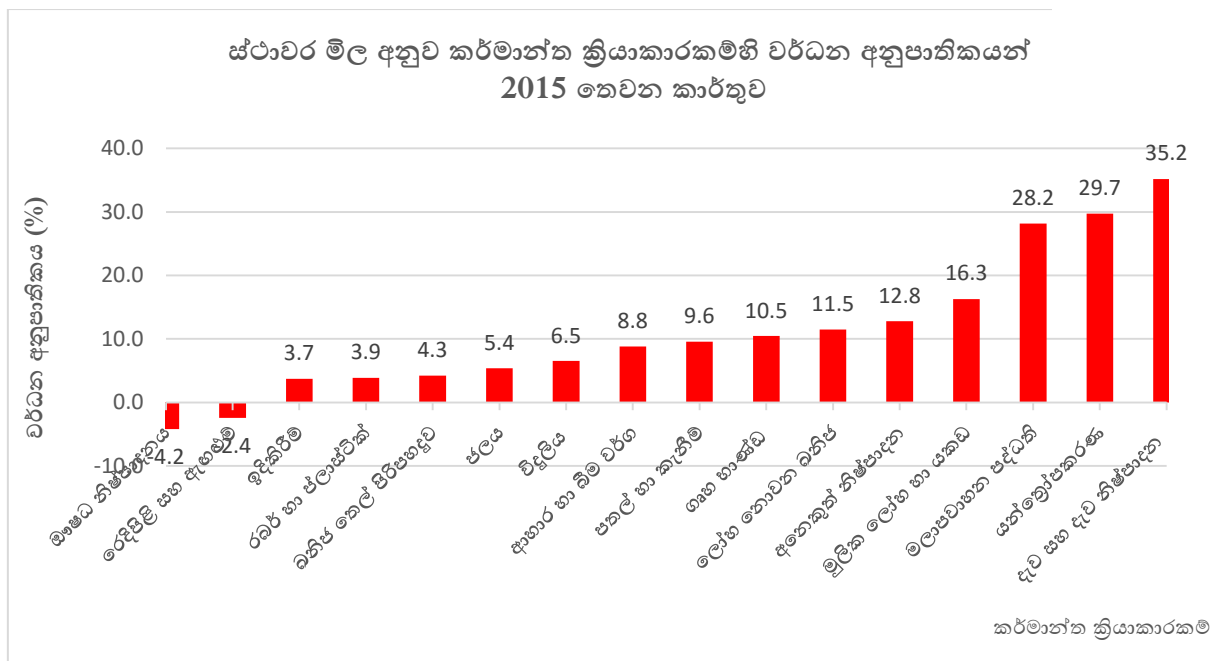


එසේම 2014 තෙවැනි කාර්තුවේ දී වර්ධන වේගය සියයට සාන 32.6 ක් දක්වා පහත වැටුණු “වී ගොවිතැන” මෙවර සියයට 61.1 ක ඉහලම වර්ධන වේගය වාර්තා කර ඇත. 2014 තෙවන කාර්තුවේ දී සියයට සාන 2.1ක වර්ධන වේගයක් වාර්තා කළ “කරදිය ධීවර කර්මාන්තය” මෙම කාර්තුවේ දී තව දුරටත් සියයට සාන 8.6ක් දක්වා අඩු වීමක් වාර්තා කර ඇත. කෘෂි ආර්ථික ක්‍රියාකාරකම් වලින් දළ දේශීය නිෂ්පාදිතයට දක්වන දායකත්වය සැලකීමේදී “වී ගොවිතැන”, පොල් අයත් “තෙල් සහිත පළතුරු වගා කිරීම” සහ “තේ වගා කිරීම”

පිළිවෙලින් සියයට 0.72 ක්, සියයට 0.77ක් සහ සියයට 0.79 ක් ලෙස දායකත්වයක් සපයන අතර “කරදිය මසුන් ඇල්ලීම” යන උප අංශය සියයට 1.1ක ඉහලම දායකත්වයක් සපයයි.

කර්මාන්ත අංශයට අදාළ ක්‍රියාකාරකම් හි, වර්ධන අනුපාතිකයන් රූප සටහන 3 හි දැක්වේ. 2014 තෙවන කාර්තුවට සාපේක්ෂව 2015 තෙවන කාර්තුව තුළදී දැව හා දැව නිෂ්පාදන, යන්ත්‍රෝපකරණ, මලපවාහන පද්ධති පිළිවෙලින් සියයට 35.2 ක්, සියයට 29.7 ක් සහ සියයට 28.2 ක් වශයෙන් ඉහල වර්ධන වේගයන් වාර්තා කර ඇත.

**රූප සටහන 3**

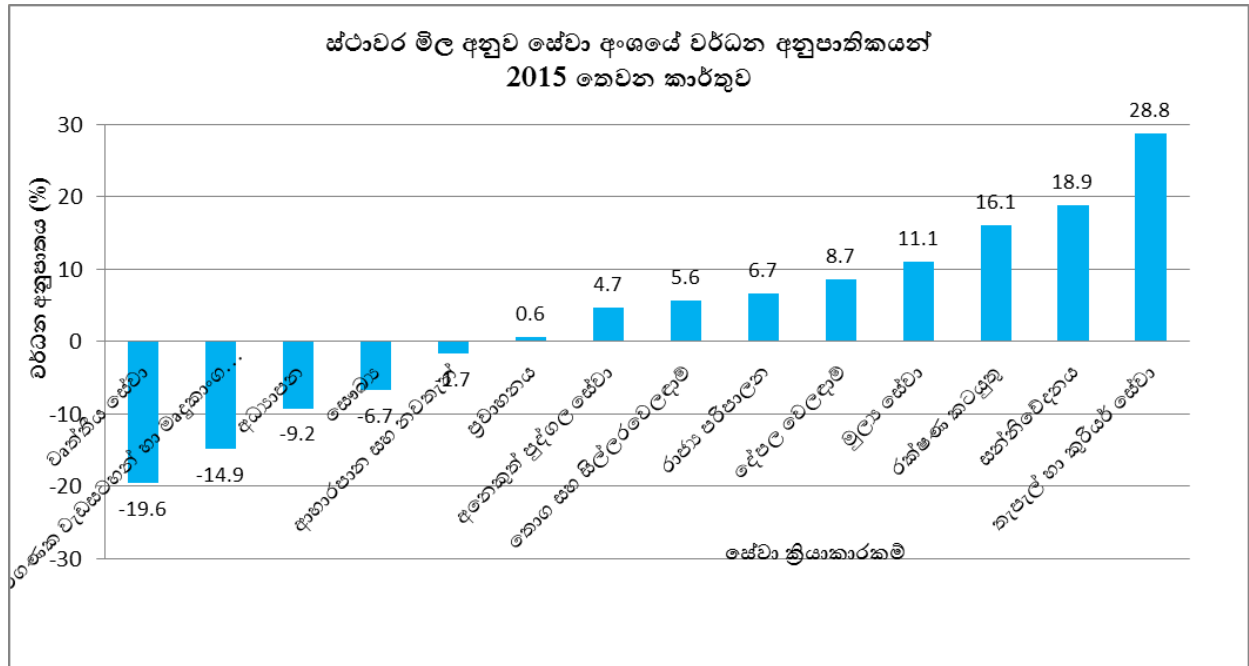


“පතල් හා කැනීම් කර්මාන්තය”, “ගෘහ භාණ්ඩ නිෂ්පාදනය”, “ලෝහ නොවන ඛනිජ නිෂ්පාදනය”, “මූලික ලෝහ හා යකඩ නිෂ්පාදනය” සහ “අනෙකුත් නිෂ්පාදන” යන ක්‍රියාකාරකම් ද පිළිවෙලින් සියයට 9.6 ක්, සියයට 10.5 ක්, සියයට 11.5 ක්, සියයට 12.8 ක් සහ සියයට 16.3 ක් වශයෙන් සතුටුදායක වර්ධන වේගයන් මෙම කාලය තුළදී ලබා ගෙන ඇත. එසේම “රෙදිපිළි සහ ඇඟළුම් නිෂ්පාදනය” සියයට 2.4ක් සහ රසායනික ද්‍රව්‍ය නිෂ්පාදනය සියයට 4.2 ක් වශයෙන් සෘණ වර්ධන අනුපාතිකයන් වාර්තා කර ඇත. මෙහිදී “පතල් හා කැනීම්”, “ආහාර සහ බීම වර්ග නිෂ්පාදනය”, “රෙදිපිළි සහ ඇඟළුම්”, “රබර් සහ ප්ලාස්ටික් නිෂ්පාදන”, “විදුලිය උත්පාදනය” සහ “ඉදිකිරීම් කටයුතු” යන ක්‍රියාකාරකම් දළ දේශීය නිෂ්පාදනයට පිළිවෙලින් සියයට 2.3 ක්, සියයට 7.2 ක්, සියයට 4.1 ක්, සියයට 1.0 ක්, සියයට 1.0 ක් සහ සියයට 5.8 ක් ලෙස ඉහල දායකත්වයන් සපයා ඇත.

සේවා අංශයට අදාළ උප අංශයන්හි 2014 තෙවැනි කාර්තුවට සාපේක්ෂව 2015 තෙවැනි කාර්තුව තුළ වර්ධන අනුපාතිකයන් රූප සටහන 4 හි දැක්වේ. සමස්තයක් ලෙස සේවා අංශයෙහි වර්ධන වේගය 2014 තෙවැනි කාර්තුව හා සැසඳීමේ දී 2015 තෙවැනි කාර්තුව තුළ අඩුවීමක් වාර්තා කරයි. සියයට 29 ක ඉහලම වර්ධන වේගය “තැපැල් හා කුරියර් සේවාව” මගින් වාර්තා කර ඇත. “සන්නිවේදනය”, “රක්ෂණ

කටයුතු සහ මූල්‍ය සේවා” පිලිවෙලින් සියයට 18.9 ක්, සියයට 16.1 ක් සහ සියයට 11.1 ක් වශයෙන් 2014 තෙවැනි කාර්තුවට සාපේක්ෂව මෙම කාර්තුව තුළ සතුටුදායක වර්ධන වේගයන් ලබාගෙන ඇත. මෙහිදී “වෘත්තීය සේවා”, “පරිගණක වැඩ සටහන් හා මෘදුකාංග”, “අධ්‍යාපන සේවා”, “සෞඛ්‍ය සේවා” සහ “ආහාරපාන සහ නවාතැන් සේවා”

රූප සටහන 4



පිලිවෙලින් සියයට 19.6 ක්, සියයට 14.9, සියයට 9.2 ක්, සියයට 6.7 ක්, සියයට 1.7 ක් වශයෙන් සෘණ වර්ධන වේගයන් වාර්තා කර ඇත. සේවා අංශයේ ක්‍රියාකාරකම් අතුරින් “තොග සහ සිල්ලර වෙළඳාම”, “ප්‍රවාහන සේවාවන්” සහ “අනෙකුත් පුද්ගල සේවාවන්” 2015 තෙවැනි කාර්තුව තුළ පිලිවෙලින් සියයට 10.9 ක්, සියයට 10.8 ක් සහ 10.7 ක් වශයෙන් දළ දේශීය නිෂ්පාදිතයට ඉහල දායකත්වයක් සපයා ඇත.

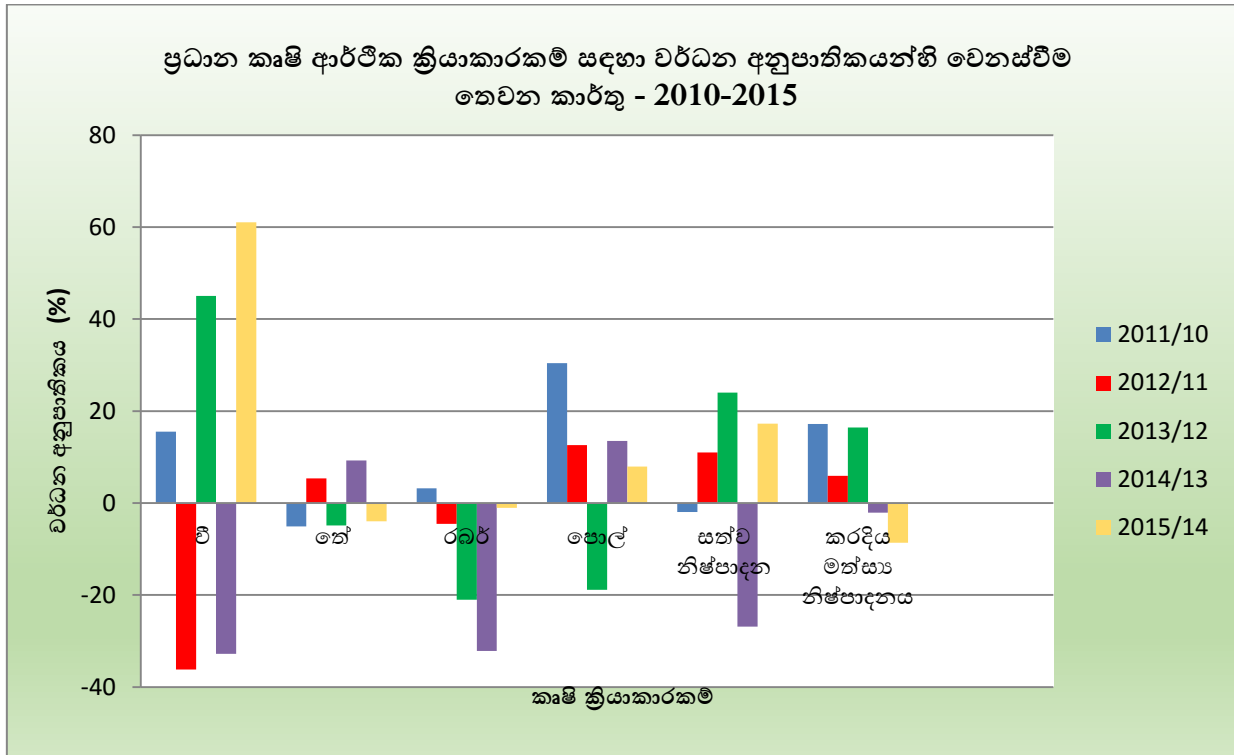
දළ දේශීය නිෂ්පාදිතයේ ගම්‍ය මිල අවධමනකය මගින් 2010 පදනම් වර්ෂයට (2010=100) සාපේක්ෂව ආර්ථිකයේ මිල ගණන්හි වෙනස් වීම මනිනු ලැබේ. 2014 තෙවන කාර්තුව සඳහා 125.91 ක් වූ දළ දේශීය නිෂ්පාදිතයේ ගම්‍ය මිල අවධමනකය 2015 තෙවන කාර්තුව සඳහා 133.06 ක් දක්වා වර්ධනය වී ඇත. ඒ අනුව මෙම කාර්තුව සඳහා උද්ධමන අනුපාතය සියයට 5.68 ක් ලෙස වාර්තා වේ.

කොළඹ පාරිභෝගික මිල දර්ශකය (CCPI) (2006/2007=100) 2014 තෙවන කාර්තුව සඳහා 182.5 සිට 2015 තෙවන කාර්තුව සඳහා 182.0 දක්වා අඩුවීමක් වාර්තා කර ඇති අතර මෙම කාල සීමාව තුළදී සියයට 0.26 ක අවධමනයක් පෙන්නුම් කර ඇත.

## 1.2 කෘෂිකර්මාන්ත ක්‍රියාකාරකම්

2010 -2015 කාල පරාසය තුළ තෙවන කාර්තුව සඳහා කෘෂි ආර්ථික ක්‍රියාකාරකම්හි වර්ධන අනුපාතයන් හි වෙනස්වීම් රූප සටහන 5 හි දැක්වේ.

රූප සටහන 5



2014 තෙවන කාර්තුවේ දී සියයට 29.4ක පසු බැස්මක් වාර්තා කළ “ධාන්‍ය වගා කිරීම” 2015 තෙවන කාර්තුවේදී සියයට 9.1ක වර්ධනයක් වාර්තා කර ඇත. ඒ සඳහා ප්‍රධාන වශයෙන් බඩ ඉරිගු හා තල නිෂ්පාදනයන්හි පිළිවලින් සියයට 35.0 හා සියයට 11.4 ක වර්ධනය බල පා ඇත.

2011/10 සිට 2015/14 දක්වා කාලය තුළ තෙවන කාර්තුව සඳහා “වී වගාවේ” වර්ධන අනුපාතිකයන් ඉහල විචලතාවයක් පෙන්නුම් කරයි (රූප සටහන 5). 2012/11 සහ 2014/13 වර්ෂ වලදී කැපී පෙනෙන මට්ටමින් වර්ධන වේගය පහත වැටුණු අතර 2015/14 කාර්තුවේ දී නැවත ඉහල වර්ධන වේගයක් කරා ලඟා වී ඇත. එනම් 2015 තෙවන කාර්තුවේ දී “වී ගොවිතැන” ක්‍රියාකාරකම මගින් එකතු කළ අගය 2014 තෙවන කාර්තුවට සාපේක්ෂව මෙම කාර්තුවේදී සියයට 61.1 ක් ලෙස වාර්තා වී ඇත. 2014 තෙවන කාර්තුවේ දී මෙය සියයට 32.8 ක සාන වර්ධනයක් ලෙස වාර්තා විය. මෙහිදී 2015 යල කන්නය හා මහ කන්නය තුළ පැවති හිතකර කාලගුණ තත්ත්වයන් මේ සඳහා ප්‍රධාන වශයෙන් බලපා ඇත. 2015 යල කන්නයේ වී නිෂ්පාදනය සඳහා වැඩිම දායකත්වයක් දක්වන අම්පාර දිස්ත්‍රික්කයේ වී නිෂ්පාදනය සියයට 56.2 කින් ඉහළ ගොස් ඇත.

“එළවළු වගා කිරීම” යන උප ආර්ථික කටයුත්තෙහි එකතු කළ අගය ස්ථාවර මිල ගණන් යටතේ 2014 තෙවන කාර්තුවට සාපේක්ෂව මෙම කාර්තුවේ දී සියයට 1.6 කින් ඉහල ගොස් ඇත. සියලුම දිස්ත්‍රික්ක

වලින් ලැබෙන එළවළු නිෂ්පාදනය සමස්තයක් ලෙස ගත් කළ 2014 තෙවන කාර්තුවට සාපේක්ෂව සියයට 3.2 ක වර්ධනයක් පෙන්වා ඇත.

මෙම කාර්තුව තුළ “ පළතුරු වගා කිරීම ” උප ආර්ථික කාර්යය සියයට 7.6 ක වර්ධනයක් පෙන්වා ඇත.

පොල් වගාව ප්‍රධාන කොට ඇති “තෙල් සහිත පළතුරු වගාව” ස්ථාවර මිල ගණන් යටතේ 2015 තෙවන කාර්තුව සඳහා දළ දේශීය නිෂ්පාදනයට එකතු කල අගය රුපියල් මිලියන 16,626 ක් වේ. මෙම කාර්තුවේදී නිෂ්පාදිත පොල් ගෙඩි ප්‍රමාණය 2014 තෙවන කාර්තුව හා සලකා බැලීමේදී සියයට 10 ක සතුටුදායක වර්ධනයක් ලබා ගෙන ඇත. ඒ අනුව මෙම කාල පරිච්ඡේදය සඳහා මෙම ආර්ථික කටයුත්තේ වර්ධන වේගය සියයට 7.9 කින් ඉහල නැංවී ඇති අතර මුළු දළදේශීය නිෂ්පාදනයට, සියයට 0.8 ක දායකත්වයක් සපයා ඇත. පොල් වගාව සඳහා කාර්තුවේ රටාව සලකා බැලීමේදී, 2013/12 තෙවන කාර්තුවේදී හැර අන් සියලු කාර්තු සඳහා ධනාත්මක වර්ධනයන් පෙන්වුම් කර ඇත (රූප සටහන 5). ශ්‍රී ලංකා පොල් පර්යේෂණායතනයේ පැහැදිලි කිරීම් අනුව මෙම කාල සීමාව තුළ පොල් වගා කෙරෙන ප්‍රදේශ වල අඛණ්ඩව පැවති වර්ෂාමය හිතකර කාලගුණ තත්වය මෙසේ පලදාව ඉහල යාමට සෘජුවම බලපා ඇත. එසේ ම හිතකර කාලගුණ තත්වයන් යටතේ පොල් වගා කරන්නන් නිසි පරිදි පොහොර යෙදීම සහ අනෙකුත් සාම්ප්‍රදායික පිළිවෙත් සිදුකිරීමට පෙළඹීම ද යහපත් පලදාවක් ලැබීමට හේතු වී තිබේ.

2014 තෙවන කාර්තුවට සාපේක්ෂව “තේ වගා කිරීම ” උප ආර්ථික අංශයහි වර්ධන වේගය 2015/14 තෙවන කාර්තුව තුළ සියයට 3.9ක දක්වා අඩුවීමක් වාර්තා කර ඇත (රූප සටහන 5). 2014 තෙවන කාර්තුවට සාපේක්ෂව 2015 තෙවන කාර්තුවේදී කොළඹ තේ වෙළඳපොළේ තේ කි.ග්‍රෑම් 1ක් සඳහා සාමාන්‍ය විකුණුම් මිල මිල රු. 450.83 සිට රු.383.53 දක්වා සියයට 14.9 කින් අඩු වී ඇත. 2014 වසර තුළ තේ අපනයනය කි.ග්‍රෑම් මිලියන 83.95 වාර්තා කළ ද 2015 වසර තුළ එම කාර්තුවේ දී එය කි.ග්‍රෑම් මිලියන 74.6 දක්වා සියයට 11.2 අඩුවීමක් වාර්තා කර ඇත. ශ්‍රී ලංකා තේ නිෂ්පාදනයෙන් සියයට 60 ක පමණ මිලදී ගන්නා රටවල් වන රුසියාව හා මැද පෙරදිග රටවල මේ දිනවල නිර්මාණය වෙමින් පවතින ආර්ථික අවපාත තත්වයන් ශ්‍රී ලංකා තේ අපනයනය සඳහා අහිතකර ලෙස බලපා ඇත.

එමෙන්ම සමස්ත තේ නිෂ්පාදනය සඳහා සියයට 65 ක පමණ දායකත්වයක් ලබාදෙන පහතරට තේ නිෂ්පාදනය 2014 තෙවන කාර්තුවට සාපේක්ෂව 2015 තෙවන කාර්තුව තුළ සියයට 6.5ක අඩුවීමක් වාර්තා කර ඇත.

රබර් වගාව සඳහා 2012 තෙවන කාර්තුවේ සිට 2014 තෙවන කාර්තුව දක්වා වර්ධන අනුපාතිකයන් ක්‍රමයෙන් පහත වැටෙමින් පැවතුනි (රූප සටහන 5). 2015 තෙවැනි කාර්තුවේදී රබර් කිරි නිෂ්පාදනය සියයට 1.1 කින් පහත වැටී තිබේ. 2014 තෙවැනි කාර්තුවේදී එම පහත වැටීම සියයට 32.1ව පැවතුනි. ලෝක වෙළඳපොළේ ශ්‍රී ලංකා රබර් කිලෝ ග්‍රෑම් එකක් සඳහා ගෙවන මිල අඩුවීම නිසාත් රබර් කිරි කැපීම සඳහා කම්කරු කුලිය වැඩිවීම නිසාත් රබර් කිරි කැපීම අඩු වී ඇති බව රබර් සංවර්ධන දෙපාර්තමේන්තුවේ වාර්තා මගින් දක්වා ඇත. එසේ ම සකස්කළ රබර් කිලෝ ග්‍රෑම් එකක් සඳහා

සාමාන්‍ය මිල 2014 තෙවන කාර්තුවට සාපේක්ෂව 2015 තෙවන කාර්තුවේ රු.271.67 සිට රු.198.33 දක්වා සියයට 27.0 කින් අඩු වී ඇත.

“සත්ව නිෂ්පාදන ක්‍රියාකාරකම්” 2015 තෙවන කාර්තුව සඳහා මුළු දළ දේශීය නිෂ්පාදනය වෙත එකතු කළ අගය ස්ථාවර මිල ගණන් යටතේ රුපියල් මිලියන 7,887ක් වන අතර මුළු දළ ජාතික නිෂ්පාදනයට ලබා දෙන දායකත්වය සියයට 0.4 කි. එමෙන්ම මෙම ක්‍රියාකාරකම සඳහා 2010-2015 වර්ෂයන්හි තෙවන කාර්තුවේ වර්ධන රටාවන් සැලකීමේ දී (රූප සටහන 5) 2014/13 තෙවන කාර්තුව සඳහා පමණක් සියයට 26.9 ක සෘණ වර්ධන අනුපාතිකයක් පෙන්වන අතර අනෙකුත් වර්ෂයන්හි තෙවන කාර්තු සඳහා ඉහළ වර්ධන අනුපාතිකයන් වාර්තා වී ඇත. සත්ව නිෂ්පාදන ක්‍රියාකාරකම් සමස්තයක් ලෙස 2014 තෙවන කාර්තුවට සාපේක්ෂව 2015 තෙවන කාර්තුව සඳහා සියයට 17.0 ක වර්ධන වේගයක් ලබාගෙන ඇත. මෙහිදී 2014 තෙවන කාර්තුව තුළ වාර්තා වූ ගවයන්ගේ කුර වසංගත රෝගී තත්වයන් පහවයාම නිසා උතුරු නැගෙනහිර පළාත් ඇතුළු මුළු දිවයිනේම කිරි නිෂ්පාදනය සියයට 15.0 කින් ඉහළ ගොස් ඇත. එමෙන්ම මෙම කාලය තුළ දී රට තුළ බිත්තර නිෂ්පාදනය සියයට 9.0 කින් ඉහළ ගොස් ඇති අතර මස් පිණිස මරණ ලද සතුන් සැලකීමේ දී එළ ගවයින් ප්‍රමාණය සියයට 13.0 ක අඩුවීමක් ද කුකුළන් ප්‍රමාණය සියයට 8 ක ඉහළ යාමක් ද වාර්තා කර ඇත.

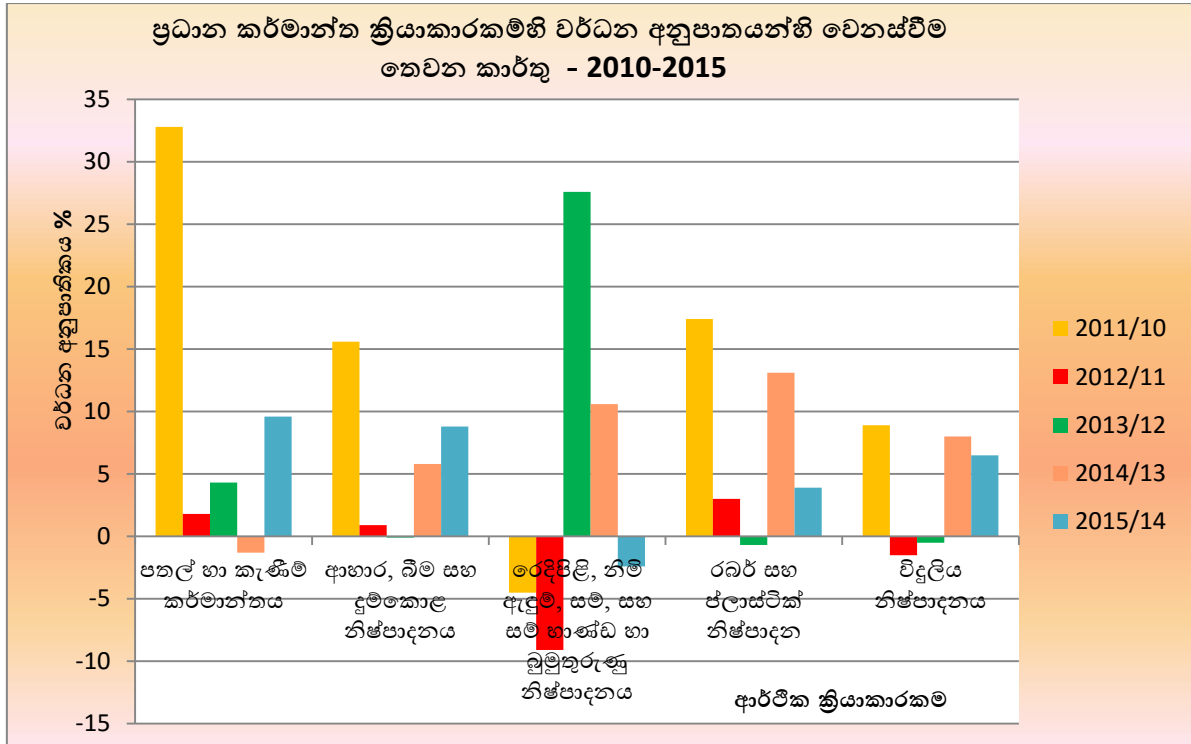
“වනවගා සහ දැවකොටන් නිෂ්පාදනය” 2014 තෙවන කාර්තුවේ සිට 2015 තෙවැනි කාර්තුව දක්වා සියයට 13ක වර්ධන වේගයක් වාර්තා කර ඇත. මේ මගින් දළ දේශීය නිෂ්පාදනයට එකතු කළ අගය රුපියල් මිලියන 13,665 වන අතර ලබා දුන් දායකත්වය සියයට 0.6කි. මෙම කාර්තුව තුළ රවුම් දැව නිෂ්පාදනය සියයට 0.4 කින් ඉහළ ගොස් ඇත.

2011/10, 2012/11, 2013/12 තෙවන කාර්තු තුළ දී ධනාත්මක වර්ධන රටාවන් පෙන්නුම් කළ “කරදිය ධීවර කර්මාන්තය” 2014/13 සහ 2015/14 තෙවන කාර්තුවල දී සෘණ වර්ධන රටාවන් පෙන්නුම් කර ඇත (රූප සටහන 5). 2014 තෙවන කාර්තුවට සාපේක්ෂව 2015 තෙවන කාර්තුවේදී කරදිය මසුන් ඇල්ලීම හා ජල ජීවී වගා උප අංශය සියයට 8.6 ක අඩුවීමක් වාර්තා කර ඇත. ධීවර අමාත්‍යාංශ වාර්තා වලට අනුව 2015 තෙවන කාර්තුව තුළ ඇති වූ දරුණු සුළං තත්ත්වය කරදිය මත්ස්‍ය නිෂ්පාදනය අඩු වීම කෙරෙහි බල පා ඇත. “මිරිදිය මසුන් ඇල්ලීම හා ජල ජීවී වගා උප ක්‍රියාකාරකම්” 2014 තෙවන කාර්තුවට සාපේක්ෂව 2015 තෙවන කාර්තුව තුළ සියයට 12.6 කින් වර්ධනය වී ඇත.



### 1.3 කර්මාන්ත ක්‍රියාකාරකම්

#### රූප සටහන 6



2014 තෙවැනි කාර්තුවේදී සියයට 1.3 ක පසුබෑමක් ලබා තිබූ “පතල් හා කැණීම් කර්මාන්තය” 2015 තෙවැනි කාර්තුවේදී සියයට 9.6 ක වර්ධනයක් ලබා ඇත. ඉදිකිරීම් කර්මාන්තය සඳහා යොදාගන්නා අමුද්‍රව්‍ය වන කළුගල්, වැලි, හුණු ආදී ද්‍රව්‍ය වල නිමැවුම ඉහල යාම මෙයට හේතු වී ඇත.

“ආහාර ද්‍රව්‍ය, බීම වර්ග සහ දුම්කොළ ආශ්‍රිත නිෂ්පාදන ක්‍රියාකාරකම්” 2014 තෙවැනි කාර්තුවේ සියයට 5.8 ක වර්ධනයක් පෙන්නුම් කරන අතර 2015 තෙවැනි කාර්තුවේදී සියයට 8.8 ක වර්ධනයක් පෙන්නුම් කරයි. මෙම කර්මාන්තයේ නිමැවුම් වටිනාකම 2014 තෙවැනි කාර්තුවට සාපේක්ෂව සියයට 8.9 ක ඉහල යාමක් දක්නට ඇත.

“රෙදිපිළි, ඇඟළුම් හා සම්භාණ්ඩ නිෂ්පාදන කර්මාන්තය” 2015 තෙවැනි කාර්තුවේදී සියයට 2.4 ක අඩුවීමක් පෙන්නවා ඇත. මෙම කර්මාන්තයේ නිමැවුම් වටිනාකම සියයට 2.1 කින් පහත යාම මීට හේතුවී ඇත.

“දැව හා දැව නිෂ්පාදන හා ලීයෙන් කරන ලද නිෂ්පාදන” (ගෘහ භාණ්ඩ හැර) කර්මාන්තයද 2014 තෙවැනි කාර්තුවට සාපේක්ෂව සියයට 35.2 ක වර්ධනයක් පෙන්නුම් කරයි. මෙහි නිමැවුම් වටිනාකම 2014 තෙවැනි කාර්තුවට සාපේක්ෂව සියයට 32.9 කින් ඉහල ගොස් ඇත.

“කඩදාසි සහ කඩදාසි ද්‍රව්‍ය නිෂ්පාදනය”, “මුද්‍රණය සහ පටිගත කරන ලද මාධ්‍ය නිෂ්පාදන කර්මාන්තය” 2014 තෙවැනි කාර්තුවේදී සියයට 3.1 ක සාන වර්ධනයක් පෙන්නුම් කල අතර 2015 තෙවැනි

කාර්තුවේදී එතැන් සිට සියයට 20.0 ක වර්ධනයක් ලබා ඇත. මෙම ක්‍රියාකාරකම සඳහා නිමැවුම් වටිනාකම සියයට 16.6 කින් ඉහළ ගොස් ඇත.

2014 තෙවැනි කාර්තුවේදී සියයට 12.9 ක වර්ධනයක් ලබා තිබූ “අඟුරු නිෂ්පාදනය සහ බණිප තෙල් ද්‍රව්‍ය පිරිපහදුව නිෂ්පාදන කර්මාන්තය” 2015 තෙවැනි කාර්තුවේදී සියයට 4.3 ක වර්ධනයක් ලබා ඇත.

“මූලික ලෝහ වර්ග නිෂ්පාදනය සහ පිරිසකසන ලද ලෝහ නිෂ්පාදන (යන්ත්‍ර සූත්‍ර සහ උපකරණ හැර) කර්මාන්තය” 2015 තෙවැනි කාර්තුවේදී සියයට 16.3 ක වර්ධනයක් ලබා ඇත. මෙය 2014 තෙවැනි කාර්තුවේදී සියයට 19.5 ක අඩුවීමක් වාර්තා කරන ලදී. 2014 තෙවැනි කාර්තුවට සාපේක්ෂව 2015 තෙවැනි කාර්තුවේදී මූලික ලෝහ වර්ග සහ පිරිසකසන ලද ලෝහ නිෂ්පාදන නිමැවුම් වටිනාකම පිළිවලින් සියයට 7.4 කින් හා සියයට 11.6 කින් ඉහළ ගොස් ඇත.

“යන්ත්‍ර සූත්‍ර හා උපකරණ ආදිය නිෂ්පාදන කර්මාන්තය” 2014 තෙවැනි කාර්තුවේදී සියයට 3.3 ක වර්ධනයක් පෙන්වූ කල අතර මෙම කාර්තුවේදීම මෙම ක්‍රියාකාරකම සියයට 29.7 ක වර්ධනයක් ලබා ඇත. මෙම කර්මාන්තයට අයත් විදුලි උපකරණ නිෂ්පාදනය, යන්ත්‍ර සූත්‍ර හා උපකරණ නිෂ්පාදනය සහ මෝටර් රථ හා ටෙලර් නිෂ්පාදනය යන ක්‍රියාකාරකම් වල නිමැවුම් වටිනාකම 2015 තෙවැනි කාර්තුවේදී පිළිවලින් සියයට 32.4, 17.2 සහ 12.1 කින් ඉහළ ගොස් ඇත.

“විදුලිය නිෂ්පාදනය” කර්මාන්තයෙහි මූර්ත එකතු කළ අගය 2015 වර්ෂයේ තෙවන කාර්තුවේදී සියයට 6.5 කින් ඉහළ ගොස් ඇත. එය 2014 වර්ෂයේ තෙවැනි කාර්තුවේදී සියයට 8.0 කින් ඉහළ ගොස් තිබුණි. අදාළ කාලපරිච්ඡේදය තුළ මුළු විදුලි බල ජනනය ගිගාවොට් 3201 සිට ගිගාවොට් 3402 දක්වා සියයට 6.3 කින් ඉහළ යාමක් වාර්තා විය. සමස්ත විදුලිබලය ජනනයෙන් ජල විදුලිබල ජනනය සහ තාප විදුලිබල ජනනය අතර අනුපාතය 37:63 ලෙස සටහන් විය. එම අනුපාතය 2014 වර්ෂයේ තෙවැනි කාර්තුවේ දී 43:57 ලෙස වාර්තා වී තිබුණි. 2015 වර්ෂයේ තෙවන කාර්තුවේ දී විදුලි බල විකුණුම් ආදායම සියයට 39.4ක පහළ යාමක් වාර්තා වී ඇත.

2015 වර්ෂයේ තෙවන කාර්තුවේදී “ජලය එක්රැස් කිරීම, පිරිසිදු කිරීම සහ බෙදා හැරීම” යන ආර්ථික කටයුත්ත මූර්ත ලෙස සියයට 5.4 කින් වර්ධනය වී ඇත. ජලය සැපයුම් ප්‍රමාණය 2014 වර්ෂයේ තෙවැනි කාර්තුවේ පැවති සන මීටර දහස් 146,608 සිට මේ කාර්තුවේ සන මීටර දහස් 154.337 දක්වා සියයට 5.3 කින් ඉහළ ගොස් ඇත. එමෙන්ම මෙහි අලෙවි ආදායමද සියයට 5.4 කින් ඉහළ ගොස් ඇත.

2014 තෙවැනි කාර්තුව හා සංසන්දනයේදී 2015 තෙවන කාර්තුව සඳහා “ඉදිකිරීම් කර්මාන්තය” සියයට 3.7 කින් වර්ධනය වී ඇත. මෙම කාර්තුව තුළදී සමස්ත සිමෙන්ති නිෂ්පාදනය සියයට 9.0 කින් ඉහළ ගොස් ඇත. මෙහිදී සිමෙන්ති ආනයනය සියයට 2.7 කින් ද දේශීය නිෂ්පාදනය 20.8 කින් ද ඉහළ යාමක් වාර්තා කර ඇත.

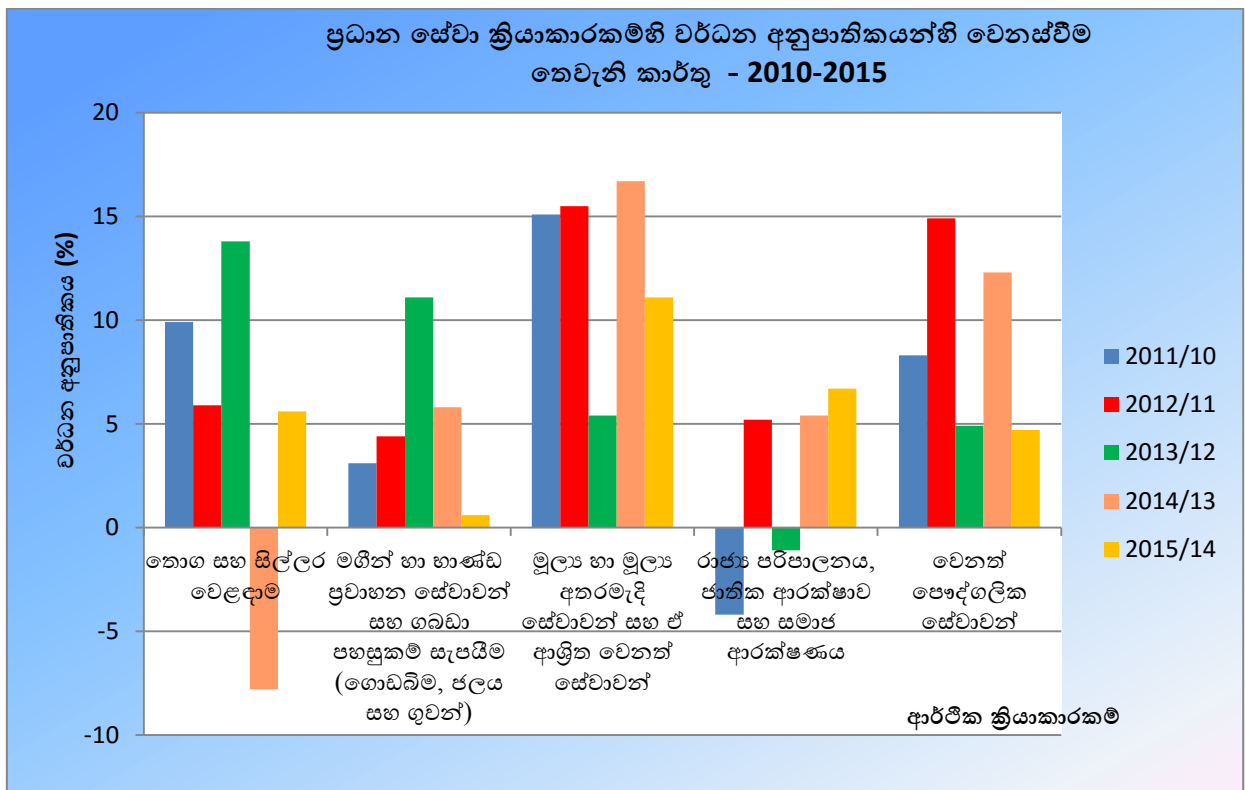
### 1.4 සේවා ක්‍රියාකාරකම්

මුළු දළ දේශීය නිෂ්පාදිතය සඳහා සියයට 57.1 ක ඉහළම දායකත්වයක් සපයන සේවා ක්‍රියාකාරකම් 2015 තෙවන කාර්තුව සඳහා සියයට 3.4 ක වර්ධනයක් වාර්තා කර ඇත.

2015 තෙවන කාර්තුව සඳහා දළ දේශීය නිෂ්පාදිතයට සියයට 10.9 ක දායකත්වයක් සපයන “තොග සහ සිල්ලර වෙළඳාම” 2014 තෙවන කාර්තුවේ සියයට 7.7 ක පසුබෑමකට සාපේක්ෂව, සියයට 5.6 ක වර්ධනයක් වාර්තා කරයි(රූප සටහන 7). තොග සහ සිල්ලර වෙළඳාම් කාර්යයෙහි එකතුකළ අගය කෙරෙහි මුළු ආනයන හා මුළු දේශීය නිෂ්පාදන වල වෙනස්වීම බලපානු ලැබේ. එම නිසා මෙම ආර්ථික කටයුත්තෙහි වර්ධන අනුපාතය ආනයන, කෘෂිකාර්මික නිෂ්පාදන සහ කාර්මික නිෂ්පාදන යන විචල්‍යයන් ත්‍රිත්වයෙහි වෙනස්වීම මත පදනම් වේ.

ශ්‍රී ලංකා මහ බැංකුවේ ගෙවුම් ශේෂ සංඛ්‍යාලේඛන වලට අනුව පෙර වර්ෂයේ තෙවන කාර්තුවේ සිට මෙම වර්ෂයේ තෙවන කාර්තුව දක්වා මුළු ආනයන වියදම රු. මිලියන 682,049 සිට රු. මිලියන 628,816 දක්වා අඩු වී ඇත. ඊට අමතරව කෘෂිකර්මාන්ත, වන හා ධීවර අංශයෙහි මුළු නිමැවුම් වටිනාකම පෙර වර්ෂයේ තෙවන කාර්තුව හා සසඳන කළ මෙම වර්ෂයේ තෙවන කාර්තුවේදී සියයට 10.1 කින් ඉහළ ගොස් ඇත. කර්මාන්ත ආර්ථික කටයුතු වල නිමැවුම් වටිනාකම, 2015 තෙවන කාර්තුව සඳහා රු. මිලියන 1,231,795 සිට රු. මිලියන 1,278,830 දක්වා සියයට 3.8කින් ඉහළ ගොස් ඇත.

රූප සටහන 7



“මගින් සහ භාණ්ඩ ප්‍රවාහන සේවාවන් සහ ගබඩා පහසුකම් සැපයීම” යන ක්‍රියාකාරකම, භාණ්ඩ හා සේවා ගොඩබිම් ප්‍රවාහනය, මුහුදු මාර්ග වල ප්‍රවාහනය සහ ගුවන් සේවාවන් උප කාර්යයන් ගෙන් සමන්විත වේ. ගුවන් සේවා වාර්තා අනුව මෙම කාර්තුවේ ආදායම සියයට 38.2 කින් පහළ ගොස් ඇත. 2015 තෙවන කාර්තුවේ දී මුහුදු මාර්ග ප්‍රවාහන සේවාවන් හි ආදායම සියයට 40.8 ක වර්ධනයක් පෙන්වයි. ගබඩා සහ වෙනත් ආධාරක සේවාවන්ගේ ස්ථාවර මිල යටතේ එකතු කළ අගය සියයට 3.3 ක වර්ධනයක් ද ගොඩබිම් ප්‍රවාහන සේවාවන්හි දී එය සියයට 3.6 ක වර්ධනයක්ද වාර්තා කර ඇත. පසුගිය වසරේ තෙවන කාර්තුවට සාපේක්ෂව මෙම කාර්තුවේ දිවයිනේ මුළු වාහන ලියාපදිංචි කිරීමේ වර්ධනය සියයට 67.0 ක් වුවත් මෝටර් රථ, වෑන් රථ, ලොරි, ත්‍රීරෝද රථ, බස් රථ හා ඉඩම් වාහන ලියාපදිංචියෙහි වර්ධනය පිළිවෙලින් සියයට 214.6, සියයට 406.0, සියයට 29.1, සියයට 66.1, සියයට 1.9 සහ සියයට 3.5 ක් වේ. එමෙන්ම දුම්රිය දෙපාර්තමේන්තුවේ ආදායම සියයට 6.7කින් වර්ධනය වී ඇති අතර, ඒ සඳහා දරා ඇති පිරිවැයද සියයට 101.5 කින් වැඩි වී ඇත. ශ්‍රී ලංකා ගමනාගමන මණ්ඩලයෙහි ආදායම සියයට 2.4 කින් වර්ධනය වී ඇති අතර, එම ප්‍රවාහන සේවාවෙහි මගී කිලෝමීටර් සංඛ්‍යාව සියයට 21.6 ක වර්ධනයක් වාර්තා කරයි.

තැපැල් දෙපාර්තමේන්තුවේ දත්ත වාර්තා අනුව 2015 තෙවන කාර්තුවෙහි ආදායම රුපියල් මිලියන 1526.9 ක් වී ඇති අතර එය 2014 තෙවන කාර්තුවට සාපේක්ෂව සියයට 62.6ක වර්ධනයකි. “තැපැල් හා කුරියර් උප ආර්ථික කාර්යයන්” 2015 තෙවන කාර්තුව සඳහා සියයට 28.8ක ඉහළ වර්ධනයක් වාර්තා කරයි.

පෙර වර්ෂයේ තෙවන කාර්තුව හා සලකා බලන විට මෙම කාර්තුවේ දී “නවාතැන්, ආහාර හා බීම වර්ග සැපයීම” යන උප කාර්යය සියයට 1.7 ක සෘණ වර්ධනයක් වාර්තා කරයි. එය 2014 තෙවන කාර්තුව සඳහා වාර්තා කර ඇත්තේ සියයට 10.2 ක වර්ධනයකි. ඊට අමතරව 2015 තෙවන කාර්තුව හා සසඳන විට සංචාරක පැමිණීම ඉහළ ගොස් ඇතත් 2014 තෙවන කාර්තුව හා සැසඳීමේදී හෝටල් කාමර භාවිතා කිරීමේ අනුපාතිකය 78.6 සිට 75.1 දක්වා අඩු වී ඇත. දේශීය ආදායම් දෙපාර්තමේන්තු වාර්තා අනුව හෝටල් සහ ආපනශාලා සඳහා 2015 තෙවන කාර්තුවේ එකතු කළ අගය මත බදු (VAT) සියයට 24.5කින් පහත වැටී ඇත.

“වැඩසටහන් සකස් කිරීම, විකාශන කාර්යයන්, ශබ්ද පටිගත කිරීම හා වීඩියෝ නිෂ්පාදනය කිරීම” යන ආර්ථික කාර්යයන්හි සියයට 1.4ක සුළු අඩුවීමක් 2014 තෙවන කාර්තුවට සාපේක්ෂව 2015 තෙවන කාර්තුවේ දී වාර්තා විය. බොහෝ රූපවාහිනී සහ ගුවන්විදුලි විකාශන සමාගම්වල ආදායමෙහි උච්චාවචනයන් 2015 තෙවන කාර්තුවේදී දක්නට ඇත.

“සන්නිවේදන සේවාවන්හි” මූර්ත එකතු කළ අගය 2015 තෙවන කාර්තුවේ දී සියයට 18.9කින් ඉහළ ගොස් ඇත. විදුලි සංදේශ සේවාවන් අතර සමස්ත නිමැවුමට ඉහළම දායකත්වය ලබා දී ඇත්තේ ශ්‍රී ලංකා ටෙලිකොම්, ඩයලොග් සහ මොබිටෙල් යන සමාගම්ය.

“පරිගනක වැඩසටහන් සම්පාදනය පිළිබඳ උපදේශනය හා සම්බන්ධ කාර්යයන්” යන උප ක්‍රියාකාරකම 2014 තෙවන කාර්තුවේ දී සියයට 9.7 ක වර්ධනයක් වාර්තා කළ ද, 2015 තෙවන කාර්තුවේ දී සියයට 14.9 ක පසුබෑමක් පෙන්වයි.

“මූල්‍ය සේවා සැපයීම” 2015 වර්ෂයේ තෙවන කාර්තුවේ දී මූර්ත ලෙස සියයට 11.1කින් වර්ධනය වී ඇත. පෙර වර්ෂයේ අදාළ කාර්තුවේ දී එම කටයුත්ත සියයට 16.7කින් වර්ධනය වී තිබුණි. 2015 තෙවන කාර්තුවේදී බලපත්‍රලාභී වාණිජ බැංකු සහ බලපත්‍ර විශේෂිත බැංකු සඳහා සේවක ගෙවීම් සියයට 27.5කින් වැඩිවී ඇත. එමෙන්ම මෙම ආයතන සඳහා බදු ගෙවීමට පෙර ලාභය සියයට 1.1කින් අඩුවී ඇත. මූල්‍ය සේවාවන් හි භාවිතාව, ණය අත්තිකාරම් වටිනාකම සහ මුළු තැන්පතු වටිනාකම මගින් පෙන්නුම් කරයි. ඒ අනුව ණය අත්තිකාරම් වටිනාකම සහ මුළු තැන්පතු වටිනාකම 2015 තෙවන කාර්තුව තුළදී පිලිවෙලින් සියයට 24.9කින් සහ සියයට 13.6කින් වර්ධනය වී ඇත. 2015 වර්ෂයේ තෙවැනි කාර්තුවේ දී “හරිත සාමාන්‍ය ණය පොලී අනුපාතිකය” සහ “හරිත සාමාන්‍ය තැන්පතු පොලී අනුපාතිකය” පිලිවෙලින් සියයට 11.2 ක් සහ සියයට 6.0 ක් ලෙස සටහන් විය. 2014 වර්ෂයේ අදාළ කාර්තුවේ දී එම දර්ශකයන් සියයට 13.0 ක් සහ සියයට 6.8 ක් ලෙස සටහන්ව ඇත.

“රක්ෂණ සේවා සැපයීම සහ විශ්‍රාම වැටුප් අරමුදල් කළමනාකරණය” කිරීමේ කටයුතු වල මූර්ත එකතු කළ අගය 2015 වර්ෂයේ තෙවන කාර්තුවේ දී සියයට 16.1ක වර්ධනයක් වාර්තා කර ඇත. එය 2014 වර්ෂයේ තෙවන කාර්තුවේ දී සියයට 2.2ක පහල යාමක් පෙන්නුම් කර ඇත. මෙම කාර්තුවේදී රක්ෂණ සමාගම් වල සේවක ගෙවීම් මෙන්ම බදු පෙර ලාභයේහිදී වර්ධනයක් වාර්තා වී ඇත. මෙම සේවාව කෙතරම් භාවිත වූයේදැයි නිරූපනය කෙරෙන රක්ෂණ වාරික වටිනාකම සහ ගෙවන ලද වන්දි මුදල් හි එකතුව අදාළ කාර්තුවේදී සියයට 20.9කින් ඉහල ගොස් ඇත.

දළදේශීය නිෂ්පාදිතයට සියයට 5.4 ක දායකත්වයක් සපයන “දේපළ වෙළඳාම්” උප අංශය 2014 තෙවන කාර්තුවට සාපේක්ෂව 2015 තෙවන කාර්තුව තුළදී සියයට 5.9ක වර්ධනයක් වාර්තා කර ඇත.

“වෘත්තීය සේවා” යන ආර්ථික ක්‍රියාකාරකම ගණනය කරනු ලබන්නේ ආර්ථික ක්‍රියාකාරකම් 8 ක එකතුවක් ලෙසිනි. මෙය ප්‍රධාන වශයෙන් “නීති හා ගිණුම් කාර්යයන්”, “ගෘහනිර්මාණ හා ඉංජිනේරු කාර්යයන්”, “විද්‍යාත්මක පර්යේෂණ සහ සංවර්ධන කාර්යයන්” “ප්‍රචාරණ හා අලෙවි පර්යේෂණ, වෙනත් වෘත්තීය, විද්‍යාත්මක හා තාක්ෂණ කාර්යයන්” සහ “ප්‍රකාශණ කාර්යයන්”, “පශු වෛද්‍ය කාර්යයන්”. “කුලී හා බදු කාර්යයන්”, “රැකියා, රැකියා නියෝජිත ආයතන, ආරක්ෂක හා විමර්ශන කාර්යයන්” සහ “ගොඩනැගීම් හා උද්‍යාන සැකසීම සම්බන්ධ සේවා සැපයීම් කාර්යයන්” ගෙන් සමන්විත වේ. ඉහත දැක්වෙන කාර්යයන් සඳහා නිමවූම් අගය ගණනය කරනු ලබන්නේ දේශීය ආදායම් දෙපාර්තමේන්තුව මගින් නිකුත් කරන වැට් දත්ත පදනම් කරගෙන වේ. මෙම ගෙවිය යුතු වැට් අගය පෙර වසරේ මෙම කාර්තුව හා සසඳන කළ සියයට 14.5 ලෙස මෙම කාර්තුව සඳහා අඩුවී ඇත. එහි ප්‍රතිඵලයක් ලෙස “වෘත්තීය සේවා සඳහා එකතු කළ අගය සඳහා මූර්ත වටිනාකම සෘණ වර්ධන අනුපාතයක් වාර්තා කරන අතර එය මෙම කාර්තුව සඳහා සියයට 19.6 කි.

“කලා හා පොදු විනෝදාත්මක කටයුතු සහ අනෙකුත් පෞද්ගලික කාර්යයන්“ යන ආර්ථික කටයුත්ත “වෙනත් පුද්ගල සේවා කාර්යයන්“ යටතේ ම සඳහන් කර ඇත. එම කාර්යයෙහි නිමැවුම් අගය ද දේශීය ආදායම් දෙපාර්තමේන්තුව මගින් නිකුත් කරන වැට් දත්ත පදනම් කරගෙන සකස් කරනු ලැබේ. 2014 තෙවන කාර්තුව හා සංසන්දනය කර බලන කළ ඉහත ආර්ථික කටයුත්තෙහි මූර්ත එකතතු කළ අගය සියයට 4.7 කින් ඉහල ගොස් ඇත. මෙහි ගෙවිය යුතු වැට් අගය, පෙර වසරේ මෙම කාර්තුව හා සසදන කළ සියයට 9.8 ක වැඩි වීමක් පෙන්වා ඇත.

ජාතික ගිණුම් අංශය

ජනලේඛන හා සංඛ්‍යාලේඛන දෙපාර්තමේන්තුව

දු. ක. 94112147072, ෆැක්ස් : 94112877938

ඊ මේල් : [national.accounts@statistics.gov.lk](mailto:national.accounts@statistics.gov.lk)